



**CUENTA PÚBLICA
COLEGIO JUAN
PABLO II
DE LAS CONDES
AÑO 2016**

Nuestra Misión

El Colegio Juan Pablo II de Las Condes, establecimiento dependiente de la Corporación de Educación y Salud de Las Condes, tiene como Misión proporcionar un servicio educativo de alta calidad de formación integral, inclusivo, que atienda las necesidades educativas especiales de sus estudiantes, que incorpora lo académico, valórico, tecnológico y medioambiental, a alumnos y alumnas de Educación Parvularia, Enseñanza Básica y Enseñanza Media con una perspectiva Científico Humanista.

El presente documento tiene por finalidad informar a la comunidad escolar sobre la gestión pedagógica del Colegio Juan Pablo II de Las Condes, realizada durante el año escolar 2016.

El quehacer de nuestro Colegio está centrado en el aprendizaje de todos los alumnos; foco en el cual convergen todas nuestras acciones, tanto financieras como administrativas y pedagógicas, concentrando todos los esfuerzos en el logro de las metas propuestas.

Se hará una síntesis de la gestión, enfocada en los principales logros y de acuerdo a la misión declarada en el Proyecto Educativo.

1. Antecedentes Generales:

Nuestro colegio se proyecta como una real alternativa educativa, donde siempre está presente el entregar una educación de calidad en un ambiente de acogida, dando oportunidades a todos quienes opten por una educación basada en valores humanistas que permiten a nuestros alumnos, participar plenamente en el desarrollo y crecimiento de la comunidad donde les corresponde participar.

El establecimiento se encuentra ubicado en la comuna de Las Condes, Patricia N° 9040. Es de dependencia Municipal con modalidad de Educación Científica Humanista en los niveles de Pre –Básica, Educación General Básica y Educación Media con jornada escolar completa para todos los niveles de enseñanza.



2. Infraestructura:

El Colegio Juan Pablo II de Las Condes funciona en un edificio moderno que reúne todas las condiciones de comodidad, capacidad y seguridad para recibir y atender la creciente demanda educativa que enfrenta a diario.

Cuenta con 4 salas de nivel preescolar con patio y baños independientes, con 24 salas entre primero y cuarto E. Media, 1 sala de Arte y 2 de Música, y un Laboratorio de Ciencias completamente equipado y además cuenta con holograma donde los alumnos desarrollan sus actividades pedagógicas. Además posee una biblioteca con un variado número de títulos y recursos literarios, con un laboratorio de computación, equipados con 47 computadores, 1 proyector curso y 6 pizarras interactivas, donde los alumnos de todos los niveles tienen en horario la oportunidad de aprender el uso de estos recursos tecnológicos. También cuenta con 1 sala de recursos para los alumnos de inclusión, 1 comedor de alumnos y alumnas, 2 oficinas de inspectoría, 1 auditorio, camarines equipados con duchas y agua caliente, 2 multicanchas, 1 sala de entrevista de apoderados, 1 enfermería, 1 recepción, 1 sala de profesores, 1 comedor de funcionarios, 8 oficinas, 2 secretarías, 21 baños.



3. Área Recursos Humanos:

La planta docente del establecimiento Juan Pablo II de Las Condes, está compuesta por: 1 Directora, 3 Coordinadoras Académicas de Primer Ciclo, Segundo Ciclo y Enseñanza Media, 2 Orientadores, , 1 Inspector General, 1 Coordinador de Convivencia escolar básica, 76 docentes, 31 asistentes de la educación, 1 auxiliar paramédico, 1 bibliotecaria.

Además cuenta con profesionales especialistas para atender las necesidades educativas especiales de los alumnos, 2 psicólogos, 7 educadoras diferenciales, 1 fonoaudiólogo.

Este personal atiende a 401 alumnos y 315 alumnas, siendo el total del colegio de 716 alumnos.

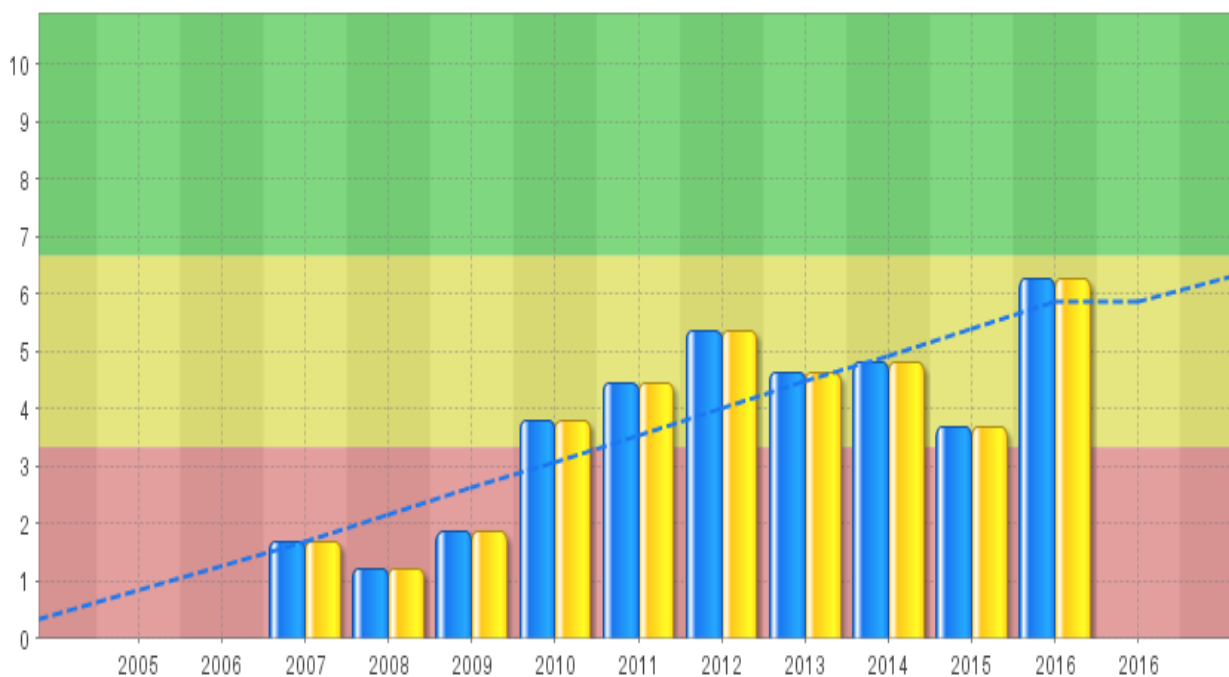


4. Rendimiento Escolar:

El rendimiento escolar durante el año 2016 tuvo como resultado un promedio general de 5,86. Este resultado se verifica en el siguiente gráfico, el cual muestra una clara línea de tendencia ascendente, traduciéndose en resultados de aprendizaje sostenidamente al alza desde el año 2007 al 2016:

Evolución en el Aprendizaje

Desempeño histórico

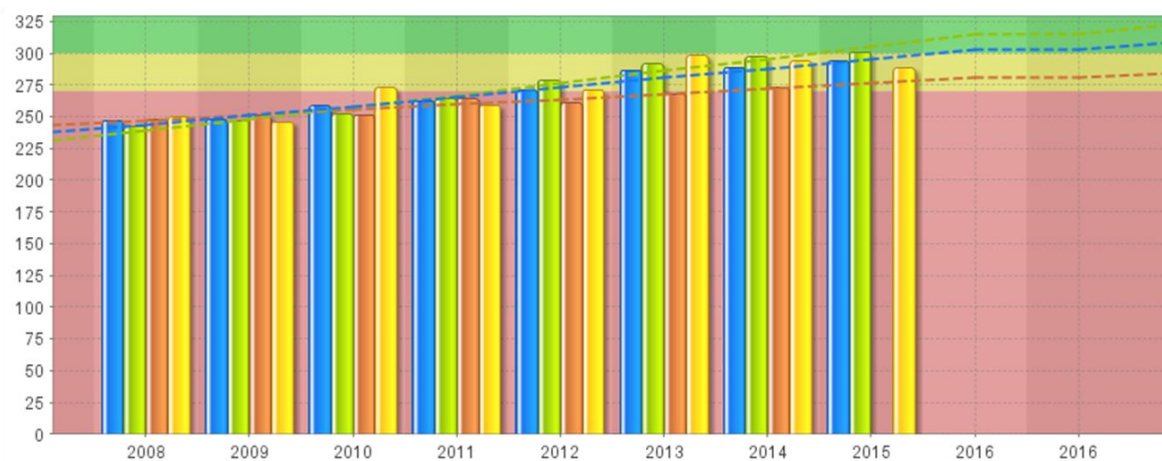


Color de la serie	Nodo del Scorecard	Tipo de Serie	2005	2006	2007	2008	2009	2010	2011	2012	2013	2014	2015	2016	2016
■	Resultados	Puntaje			1,69	1,22	1,85	3,79	4,45	5,37	4,65	4,8	3,67	6,25	5,86
■	1. Aprendizaje	Puntaje			1,69	1,22	1,85	3,79	4,45	5,37	4,65	4,8	3,67	6,25	

Las mediciones externas **SIMCE y PSU** arrojan los siguientes resultados:

RESULTADOS SIMCE:

Resultados SIMCE 4º básico y línea de tendencia (promedio histórico de asignaturas) Meta 300

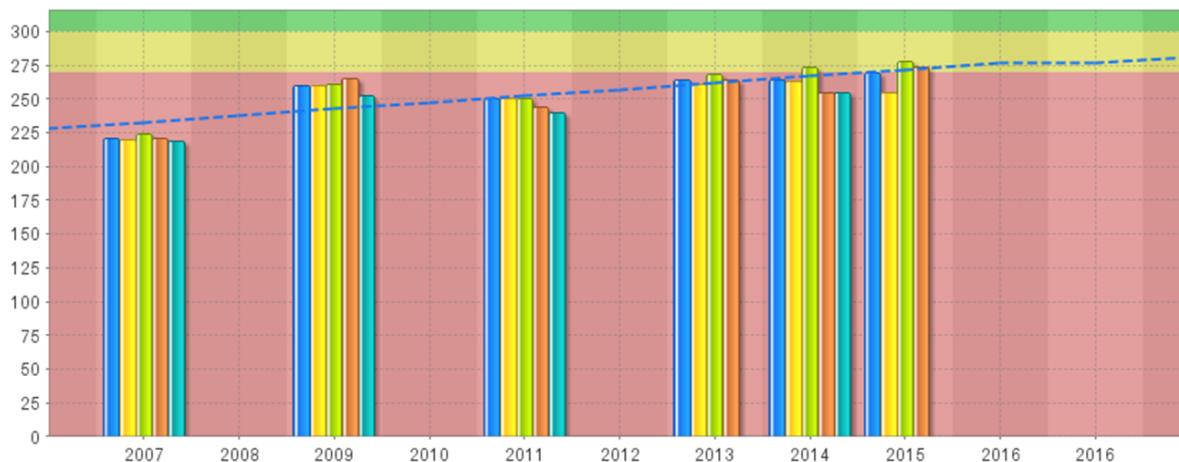


Color de la serie	Nodo del Scorecard	Tipo de Serie	2008	2009	2010	2011	2012	2013	2014	2015	2016	2016
Blue	1. SIMCE 4º básico	Valor Actual	246,67	248	258,67	262,33	270,33	286	288	294	*302,53	*302,53
Green	1.2 SIMCE 4º Educación Matemáticas	Valor Actual	242	247	252	264	279	292	297	301	*314,49	*314,49
Orange	1.3 SIMCE 4º Comprensión del Medio Natural	Valor Actual	248	251	251	264	261	268	273	*276,43	*280,67	*280,67
Yellow	1.1 SIMCE 4º básico Lectura	Valor Actual	250	246	273	259	271	298	294	288		

* Valor proyectado

En esta gráfica se muestran claramente los resultados históricos desde el año 2008 al 2016, que son los años que se obtienen los datos, con una clara línea de tendencia ascendente y muy pronta a alcanzar la meta de 300 puntos, con una proyección de los resultados correspondientes al año 2016, ya que éstos aún no son publicados.

Resultados SIMCE 8º básico y línea de tendencia (promedio histórico de asignaturas) Meta 300

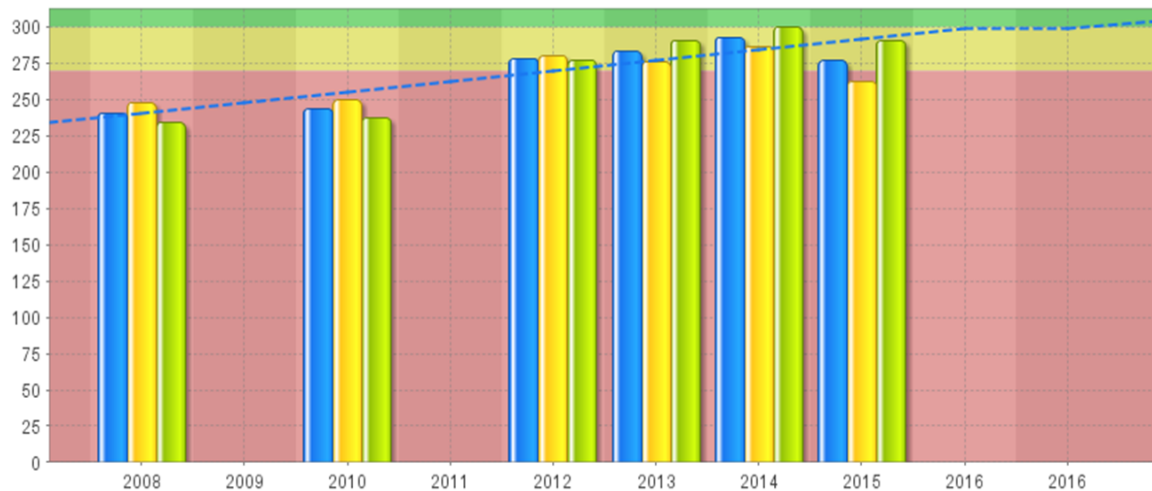


Color de la serie	Nodo del Scorecard	Tipo de Serie	2007	2008	2009	2010	2011	2012	2013	2014	2015	2016	2016
■	2. SIMCE 8º básico	Valor Actual	221		259,5		250		264	264	269	*276,3	*276,3
■	2.1 SIMCE 8 Lectura	Valor Actual	220		260		250		261	263	255		
■	2.2 SIMCE 8 Educación Matemáticas	Valor Actual	224		261		250		268	273	278		
■	2.3 SIMCE 8 Estudio y Comprensión de la Naturaleza	Valor Actual	221		265		244		264	255	274		
■	2.4 SIMCE 8 Estudio y Comprensión de la Sociedad	Valor Actual	219		252		240			255			

* Valor proyectado

En esta gráfica se muestran claramente los resultados históricos desde el año 2007 al 2016, que son los años que se obtienen los datos, también con una clara línea de tendencia y proyección ascendentes.

Resultados SIMCE 2º Medios y línea de tendencia (promedio histórico de asignaturas) Meta 300

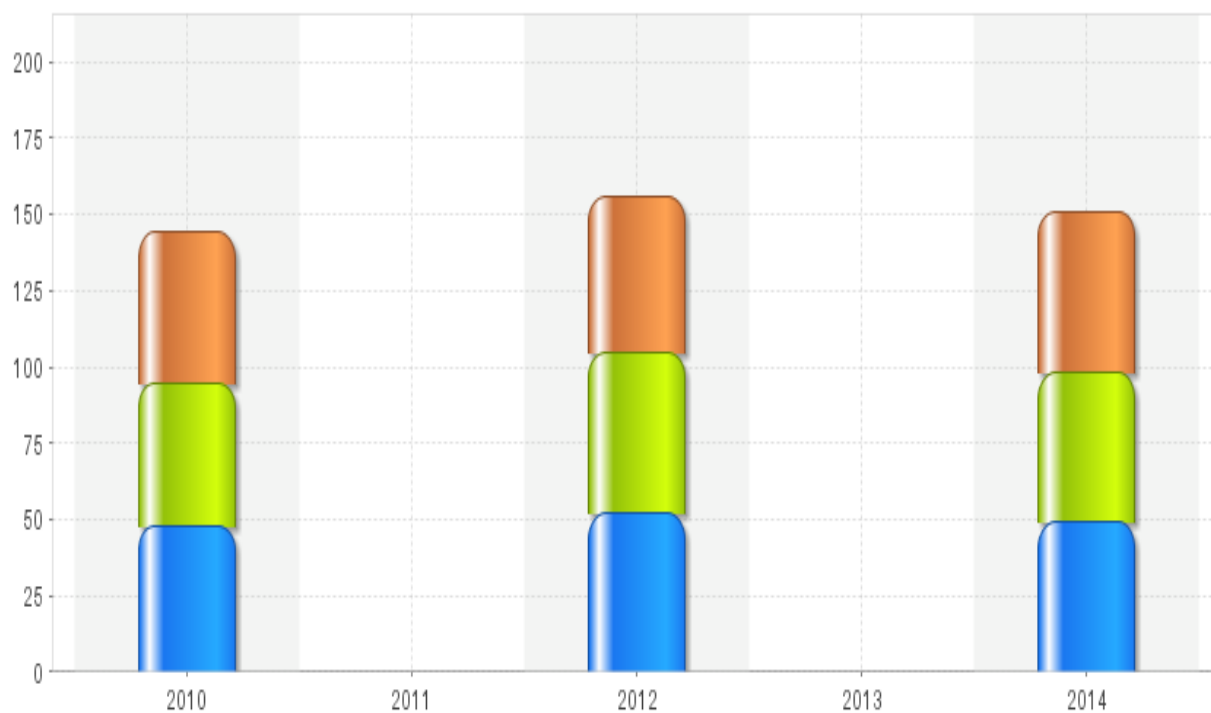


Color de la serie	Nodo del Scorecard	Tipo de Serie	2008	2009	2010	2011	2012	2013	2014	2015	2016	2016
	3. SIMCE 2º medio	Valor Actual	241		244		278,5	283	293	277	*298,58	*298,58
	3.1 SIMCE 2º Lenguaje	Valor Actual	248		250		280	276	287	263		
	3.2 SIMCE 2º Matemáticas	Valor Actual	234		238		277	291	300	291		

* Valor proyectado

En esta gráfica se muestran claramente los resultados históricos desde el año 2008 al 2016, que son los años que se obtienen los datos, también con una clara línea de tendencia y proyección ascendentes.

Resultado SIMCE Inglés 3º Medio Meta 180



Color de la serie	Nodo del Scorecard	Tipo de Serie	2010	2011	2012	2013	2014
	4. SIMCE 3º medio Inglés	Valor Actual	48		52		49
	4.1 SIMCE 3º medio Audio Inglés	Valor Actual	47		53		49
	4.2 SIMCE 3º medio Lectura Inglés	Valor Actual	49		51		53

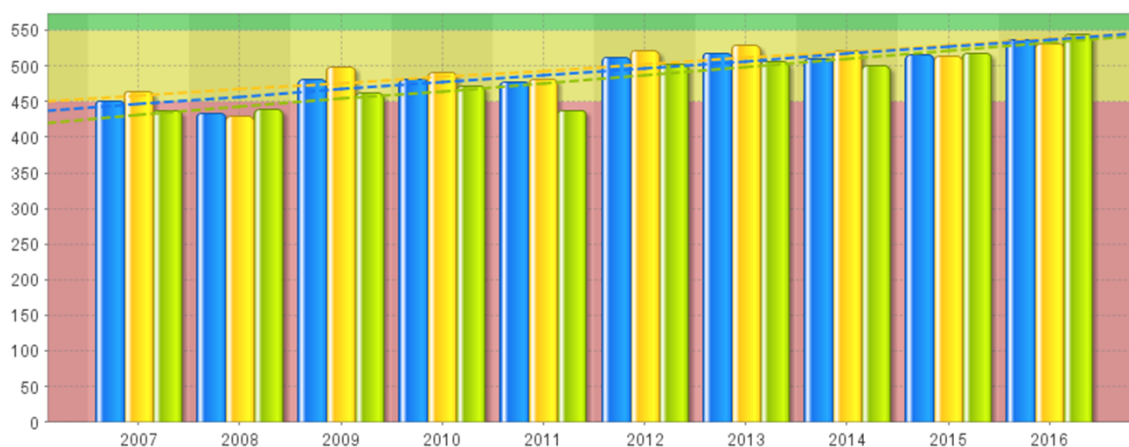
En el cuadro anterior se muestran los resultados en el Simce de Inglés desde el año 2010 al 2014, con un alza sostenida, especialmente en el ítem de Lectura.

5. Resultados PSU:

Durante el año 2015, por primera vez se realizó un Preuniversitario interno, al cual asistieron 23 alumnos de una matrícula total de 31 de Cuarto año Medio. Del total de nuestros egresados el 80% de ellos mantiene continuidad de estudios.

En tanto, los resultados obtenidos en la rendición de PSU fueron los siguientes:

Resultados PSU (Promedio Lenguaje-Matemáticas) Meta 550



Color de la serie	Nodo del Scorecard	Tipo de Serie	2007	2008	2009	2010	2011	2012	2013	2014	2015	2016
Blue	5. PSU (Leng y mate)	Valor Actual	451,5	434	480,5	481	478	512	518	511	516	537,5
Yellow	5.1 PSU Lenguaje	Valor Actual	465	429	499	491	481	521	529	522	514	530,9
Green	5.2 PSU Matemáticas	Valor Actual	438	439	462	471	438	503	506	500	518	544,1

En esta gráfica se muestran claramente los resultados históricos obtenidos en la rendición de la PSU desde el año 2007 al 2016, con una importante alza en los resultados, especialmente en la asignatura de Matemática, manteniendo una marcada línea de tendencia al alza permanente.

6. Tasa de Aprobación y Repitencia:

En cuanto a la Promoción Escolar, 653 alumnos de nuestro Colegio, correspondientes al 91.20%, alcanzaron los niveles de logro necesarios para ser promovidos. La repitencia alcanzó un 8.8% correspondiente a 63 alumnos.

7. Tasa de Deserción Escolar:

La tasa de deserción en el Colegio Juan Pablo II de Las Condes, ha sido la siguiente en los últimos cuatro años:

TASA DE DESERCIÓN ESCOLAR	
AÑOS	PORCENTAJES
2013	0,46%
2014	1,8%
2015	0.59
2016	0.97

8. Programa de Alimentación Escolar (P.A.E.)

El Programa de Alimentación Escolar, tiene como finalidad entregar diariamente alimentación complementaria y diferenciada, durante el año escolar según las necesidades de los alumnos y alumnas en condición de vulnerabilidad de los niveles de educación parvularia, básica y media, con el objeto de mejorar su asistencia a clases y evitar la deserción escolar.

AÑO 2016	Raciones entregadas por JUNAEB	
	DESAYUNOS	ALMUERZOS
Pre básica	61	61
Básica	310	311
Media	116	116
TOTAL	487	488

Cabe señalar que la Corporación de Educación y Salud de Las Condes hizo entrega de 134 becas alimenticias adicionales (desayunos y almuerzos) durante el año 2016.

AÑO 2016	Convenio Corporativo	
	Desayuno	Almuerzo
Pre básica	36	36
Básica	66	65
Media	32	32
TOTAL	134	133



9. Índice de Vulnerabilidad Escolar:

El Colegio Juan Pablo II de Las Condes, es un colegio focalizado y durante los tres últimos años el índice de vulnerabilidad (I.V.E.), ha sido la siguiente:

ÍNDICE DE VULNERABILIDAD ESCOLAR		
AÑOS	NIVELES	
	BÁSICA	MEDIA
2013	45,60%	54,50%
2014	48.85%	60.76%
2015	53.60%	54.40%
2016	65%	54.8%

10. Programas del MINEDUC:

Integración Escolar: Programa de tipo transversal e interdisciplinario, encargado de potenciar y asegurar el cumplimiento del principio de igualdad de oportunidades para aquellos niños y niñas que presentan necesidades educativas especiales.

Grupos Diferenciales: Diagnostica y apoya a los alumnos y alumnas que presentan problemas de aprendizaje y/o adaptación escolar de carácter transitorio o permanente y que no derivan de una discapacidad.

S.E.P. Mediante la Ley N°20.248 de Subvención Preferencial Escolar, a contar del año 2008 el colegio recibe fondos por parte del Ministerio, para ejecutar Planes de Mejoramiento Escolar, estos fondos son destinados en relación a la cantidad de alumnos prioritarios de cada establecimiento.

Durante el año 2016 los ingresos SEP correspondieron aproximadamente a **\$200.037.689.-**

Movámonos por Educación Pública la En el año 2016 se dio a conocer por parte del Ministerio de Educación este Proyecto que tenía como objetivo el involucramiento de las comunidades educativas en su conjunto en el quehacer de la vida escolar, promoviendo iniciativas de mejoras educativas.

Es así, que por parte de nuestro colegio se presentaron e implementaron dos iniciativas:

1. Jugando convivimos y aprendemos más y mejor, logrando la mejora de los espacios educativos en prebásica.
2. Escuchando nos convivimos y aprendemos más y mejor, con esto se adquirió un equipo de audio y sonido.

11. Programas de Educación Comunes:

Nº	PROGRAMA DE ACCIÓN
1.	Proyecto Optimist
2.	Proyecto Snipe
3.	Educación Extraescolar
4.	Programa Integrado de Salud Escolar
5.	Programa Dental Escolar
6.	Programa de Alimentación Escolar
7.	Programa de Fomento a la Lectura
8.	LMC laboratorios móviles computacionales
9.	Programa de Nivelación escolar
10.	Duplicidad
11.	Arte Nube
12.	Programa Huerto
13.	Tablet desde prekinder a segundo básico
14.	Cuatro salas de trabajo colaborativo (1° y 2° básico)
15.	Napsis
16.	pp.napsis
17.	Mi Aula
18.	Programa de valores, virtudes, autocuidado y de formación ciudadana
19.	Preuniversitario interno
20.	Preuniversitario CEPECH



12. Reconocimientos recibidos:

AGENCIA DE LA CALIDAD : Por grandes resultados educativos y su trayectoria de mejora sostenida entre los años 2008 y 2015.

INACAP : Por su destacado índice de progreso escolar en la Región Metropolitana.

PREMIO ADECO : Asignación de Desempeño Colectivo, en la que el Equipo Directivo del Colegio fue calificado en el nivel de como Destacado por el MINEDUC.

13. Recursos Financieros Colegio Juan Pablo II 2017:

13.1 Resumen de Ingresos:

INGRESOS	MONTO TOTAL GENERAL
FISCALES	1.192.434.833.-
MUNICIPALES	1.369.941.329.-
INGRESOS PROPIOS	2.770.471.-

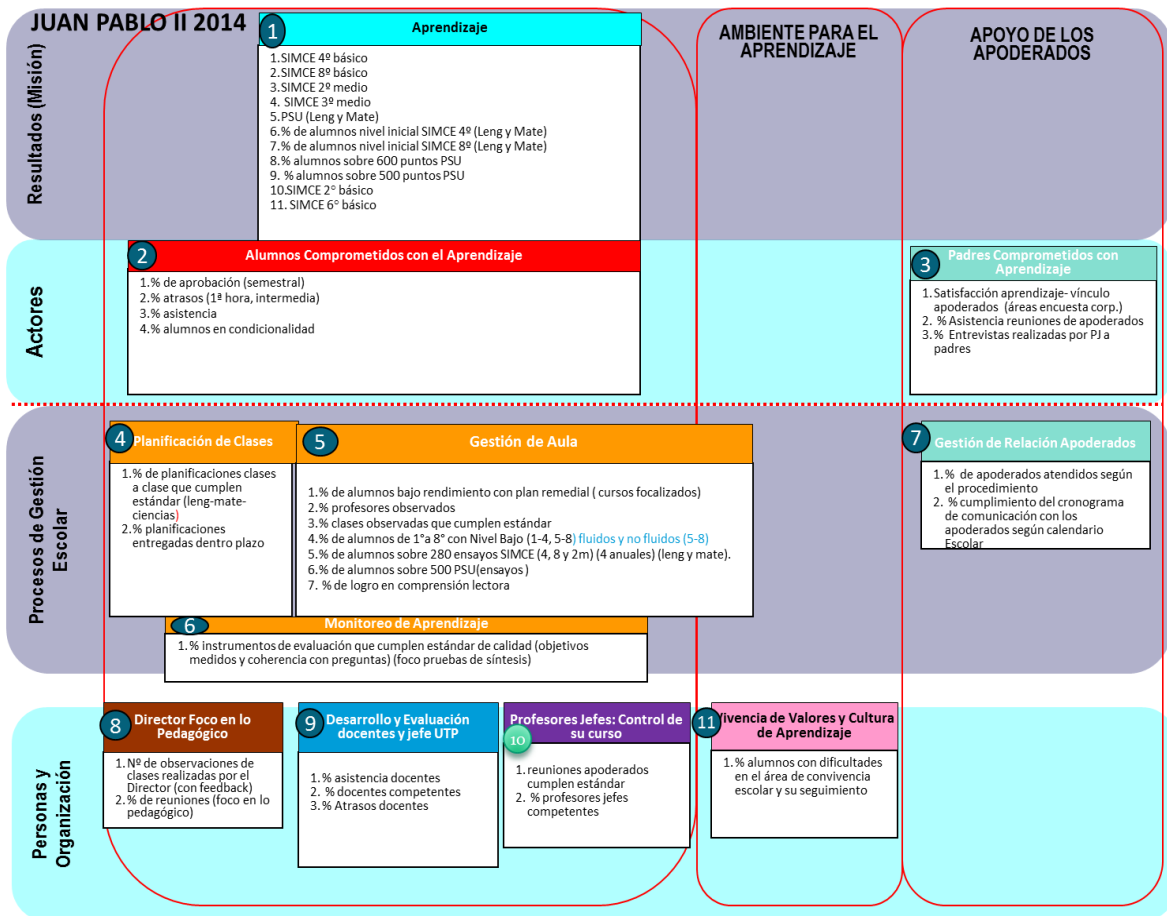
a. Resumen de Egresos:

EGRESOS	MONTO TOTAL GENERAL
GASTOS PERSONAL	1.893.391.842.-
GASTOS DE FUNCIONAMIENTO	387.780.328.-
GASTOS DE PROGRAMAS	283.974.463.-
TOTAL EGRESOS	2.565.146.633.-

* Nota: datos extraídos de PADEM 2017

14. Gestión Estratégica:

La gestión estratégica de nuestro Colegio, está basada en un modelo de planificación y gestión (**Balanced Scorecard**), que nos permite establecer claramente los objetivos Institucionales, a partir de los cuales desarrollamos diversos Planes de Acción que exigen el compromiso de toda la comunidad escolar. Sustentamos nuestro quehacer en los siguientes valores: Respeto, Responsabilidad, Solidaridad, Compromiso, Espíritu de superación. Honestidad, Altas Expectativas y Calidez; ellos se plasman en cada una de las acciones propias de la Organización.



De esta forma, cada una de las acciones que se realizan se encuentran orientadas a obtener los resultados declarados en nuestra Misión, siendo monitoreadas permanentemente a través del Mapa Estratégico Institucional.

14.1 Liderazgo

La Señora Bernardita Troncoso Yáñez, Directora del Colegio Juan Pablo II, en conjunto con el equipo directivo, lidera la Planificación Estratégica del establecimiento; monitoreando en forma permanente el proceso y sus resultados y estableciendo los planes de mejoramiento en caso de ser necesario. Esta planificación contempla los siguientes puntos:

- Formular, hacer seguimiento y evaluar las metas y objetivos del establecimiento, los planes y programas de estudio y las estrategias para su implementación.
- Organizar, orientar y observar las instancias de trabajo técnico – pedagógico y de desarrollo profesional de los docentes del establecimiento.
- Descentralizar la toma de decisiones y resolución de problemas.
- Establecer mecanismos de comunicación formales entre los sectores del sistema.
- Mejorar y difundir el Proyecto Educativo Institucional (PEI) de manera de asegurar la participación de todos los sectores de la comunidad escolar.

14.2 Gestión Curricular:

El objetivo es el aprendizaje efectivo en el aula basado en el desarrollo del pensamiento, buscando permanentemente estrategias para lograr habilidades cognitivas de carácter superior. La gestión curricular de nuestro colegio se basa en los siguientes principios.

- Potenciar la visión Constructivista del aprendizaje, donde el alumno es constructor de sus aprendizajes a través del aprender haciendo.
- Favorecer el desarrollo de habilidades de nivel taxonómico superior, que otorgue a los alumnos una educación de calidad y que les permita insertarse como miembros de la sociedad.
- Reconocer y respetar los distintos estilos y ritmos de aprendizaje de los alumnos.

14.3 Gestión de Recursos:

Para alcanzar las metas del año 2016, el Colegio Juan Pablo II de Las Condes, administró adecuadamente los recursos humanos, financieros y materiales para lograr un desempeño eficiente y eficaz.

En el ámbito pedagógico aseguró la disponibilidad e idoneidad de la planta docente conformando equipos de trabajo y elaborando planes de mejoramiento. Generó proyectos con entidades externas para la obtención de materiales de apoyo para el aprendizaje y/o mejoramiento de la calidad de vida de los alumnos.

14.4 Gestión del Clima Organizacional y Convivencia Escolar:

Durante el año 2016, se consolidó la Convivencia Escolar, el comité de convivencia escolar veló fundamentalmente por la prevención y promoción, esto permitió mejorar el clima organizacional y crear un ambiente propicio al aprendizaje. Modificación del reglamento de convivencia escolar e incorporación de los protocolos.

Programa de Mediación escolar, Taller J.E.C. "Autocuidado" de 1° básico a IV° medio y la elaboración de afiches de las normas de convivencia en la sala de clases en positivo, como así mismo se obtuvo un aumento de la cobertura de atención del C.D.A.

15. Como colegio se han propuesto los siguientes desafíos para el año 2017:

15.1 Área curricular

- **Comunidades educativas** en todos los niveles, con foco en el aprendizaje (contempladas en el calendario escolar mensual).
 - **Duplicidad:** 1° a 4° básico, 6° básico y de I° , II° y IV° medio todos los niveles en lenguaje y matemática.
- **Plan lector**
 - 15 minutos de la primera hora de clases y monitoreo con pauta corta.
- **Pruebas de comprensión lectora**
 - Pruebas internas (junio y noviembre).
- **Evaluación interna de la velocidad lectora** (cuatro en el año).
- **Cálculo mental**
 - 15 primeros minutos de cuarta hora de clases
 - Monitoreo a cargo del departamento de matemáticas, pauta corta
 -
- **Aumento de observaciones de clases a cargo del equipo directivo.**

- **METAS 2017 SIMCE 4° , 6° y 8° BASICO**

4° BÁSICO	DESAFIO 2017
Lenguaje	298
Matemáticas	301

6° BÁSICO	2017	8° BÁSICO	2017
Lenguaje	279	Lenguaje	265
Matemáticas	294	Matemáticas	288
Historia G y C.S.	265	Ciencias Naturales	284

- **METAS 2017 SIMCE II° MEDIO**

II MEDIO	DESAFIO 2017
Lenguaje	273
Matemáticas	301
Historia G y C.S.	271

- **METAS 2017 P.S.U.**

P.S.U.	DESAFIO 2017
Lenguaje	540
Matemáticas	554
Historia	570
Ciencias	556
Promedio Leng./matem.	547

15.2 Desafíos Área Convivencia Escolar y Orientación:

- Mantención de los recreos activos, dirigido por docentes de educación física del colegio.
- Reuniones semanales de profesores jefes.
- Comité de convivencia escolar.
- Fortalecer el vínculo familia – escuela en post de mejorar los aprendizajes
- Velar porque los alumnos que necesitan apoyo, tengan la oportunidad de recibirlos
- Aumentar el porcentaje de participación de nuestros estudiantes en Preuniversitarios.
- Aumentar el porcentaje de alumnos a la educación superior.
- Mejorar la participación de los apoderados tanto en reunión de apoderados, como en charlas temáticas y/o encuentros educativos
- Implementar en un 100% el nuevo Plan de Formación Ciudadana

Sra. Bernardita Troncoso Yáñez
Directora Colegio Juan Pablo II