



**CUENTA PÚBLICA  
COLEGIO JUAN  
PABLO II  
DE LAS CONDES  
AÑO 2015**

## ***Nuestra Misión***

*El Colegio Juan Pablo II de Las Condes, establecimiento dependiente de la Corporación de Educación y Salud de Las Condes, tiene como Misión proporcionar un servicio educativo de alta calidad de formación integral, inclusivo, que atienda las necesidades educativas especiales de sus estudiantes, que incorpora lo académico, valórico, tecnológico y medioambiental, a alumnos y alumnas de Educación Parvularia, Enseñanza Básica y Enseñanza Media con una perspectiva Científico Humanista.*

El presente documento tiene por finalidad informar a la comunidad escolar sobre la gestión pedagógica del Colegio Juan Pablo II de Las Condes, realizada durante el año escolar 2015.

El quehacer de nuestro Colegio está centrado en el aprendizaje de todos los alumnos; foco en el cual convergen todas nuestras acciones, tanto financieras como administrativas y pedagógicas, concentrando todos los esfuerzos en el logro de las metas propuestas.

Se hará una síntesis de la gestión, enfocada en los principales logros y de acuerdo a la misión declarada en el Proyecto Educativo.

## 1. Antecedentes Generales:

Nuestro colegio se proyecta como una real alternativa educativa, donde siempre está presente el entregar una educación de calidad en un ambiente de acogida, dando oportunidades a todos quienes opten por una educación basada en valores humanistas que permiten a nuestros alumnos, participar plenamente en el desarrollo y crecimiento de la comunidad donde les corresponde participar.

El establecimiento se encuentra ubicado en la comuna de Las Condes, Patricia N° 9040. Es de dependencia Municipal con modalidad de Educación Científica Humanista en los niveles de Pre –Básica, Educación General Básica y Educación Media con jornada escolar completa para todos los niveles de enseñanza.



## 2. Infraestructura:

El Colegio Juan Pablo II de Las Condes funciona en un edificio moderno que reúne todas las condiciones de comodidad, capacidad y seguridad para recibir y atender la creciente demanda educativa que enfrenta a diario.

Cuenta con 4 salas de nivel preescolar con patio y baños independientes, con 24 salas entre primero y cuarto E. Media, 2 salas de Artes y 2 de Música, y un Laboratorio de Ciencias completamente equipado donde los alumnos desarrollan sus actividades pedagógicas. Además posee una biblioteca con un variado número de títulos y recursos literarios, con un laboratorio de computación equipado con 35 computadores fijos, un carro móvil con 35 netbook, además de datos y notebook en cada sala de clases, pizarras interactivas, donde los alumnos de todos los niveles tienen en horario la oportunidad de aprender el uso de estos recursos tecnológicos. También cuenta con 1 sala de Integración, 1 comedor de alumnos y alumnas, 2 oficinas de inspectoría, 1 auditorio, camarines equipados con duchas y agua caliente, 2 multicanchas, 1 sala de entrevista de apoderados, 1 enfermería, 1 recepción, 1 sala de profesores, 1 comedor de funcionarios, 8 oficinas, 2 secretarías, 21 baños.



### 3. Área Recursos Humanos:

La planta docente del establecimiento Juan Pablo II de Las Condes, está compuesta por: Una directora, 3 Coordinadoras Académicas de primer ciclo, segundo ciclo y enseñanza media, 1 orientador, 1 inspector general de básica, 1 inspector general de media, 76 docentes, 31 asistentes de la educación, 1 auxiliar paramédico, 1 bibliotecaria.

Además cuenta con profesionales especialistas para atender las necesidades educativas especiales de los alumnos, 2 psicólogos, 7 psicopedagogas, 1 fonoaudiólogo.

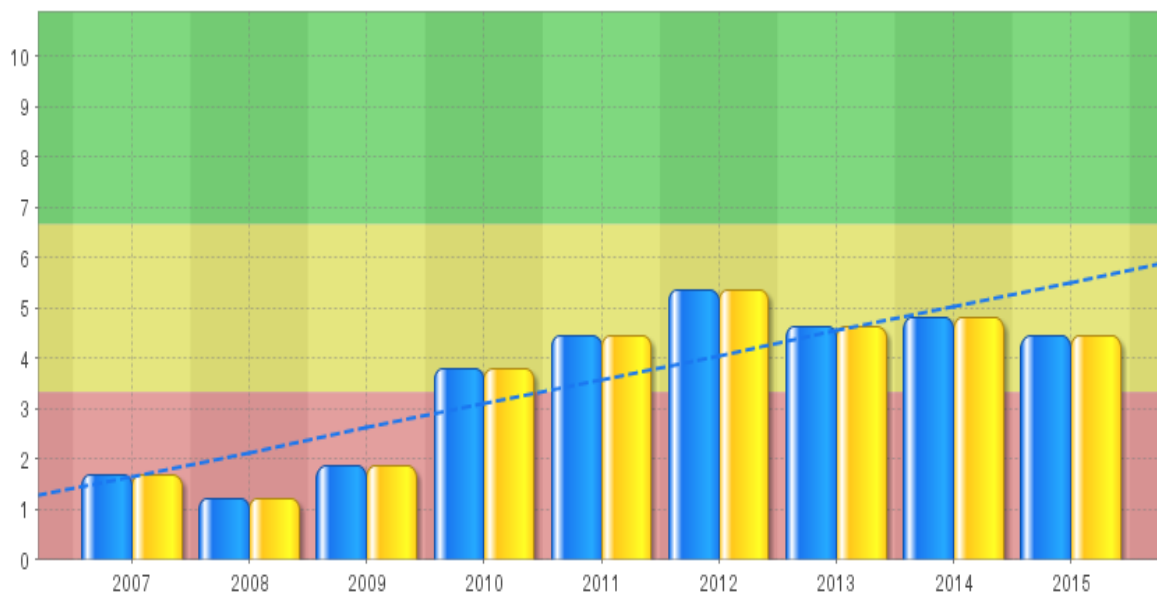
Este personal atiende a **379** alumnos y **293** alumnas, siendo el total del colegio de **672** alumnos.



#### 4. Rendimiento Escolar:

El rendimiento escolar durante el año 2015 tuvo como resultado un promedio general de 5,38. Este resultado se verifica en el siguiente gráfico, el cual, si bien es cierto, muestra un leve descenso en el rendimiento de los alumnos, éste se explica por el mayor nivel de exigencia académica, el cual se va incrementando a medida que los alumnos mejoran sus aprendizajes. Asimismo, se muestra una clara línea de tendencia ascendente, traduciéndose en resultados de aprendizaje sostenidamente al alza desde el año 2007 al 2015:

### Evolución en el Aprendizaje

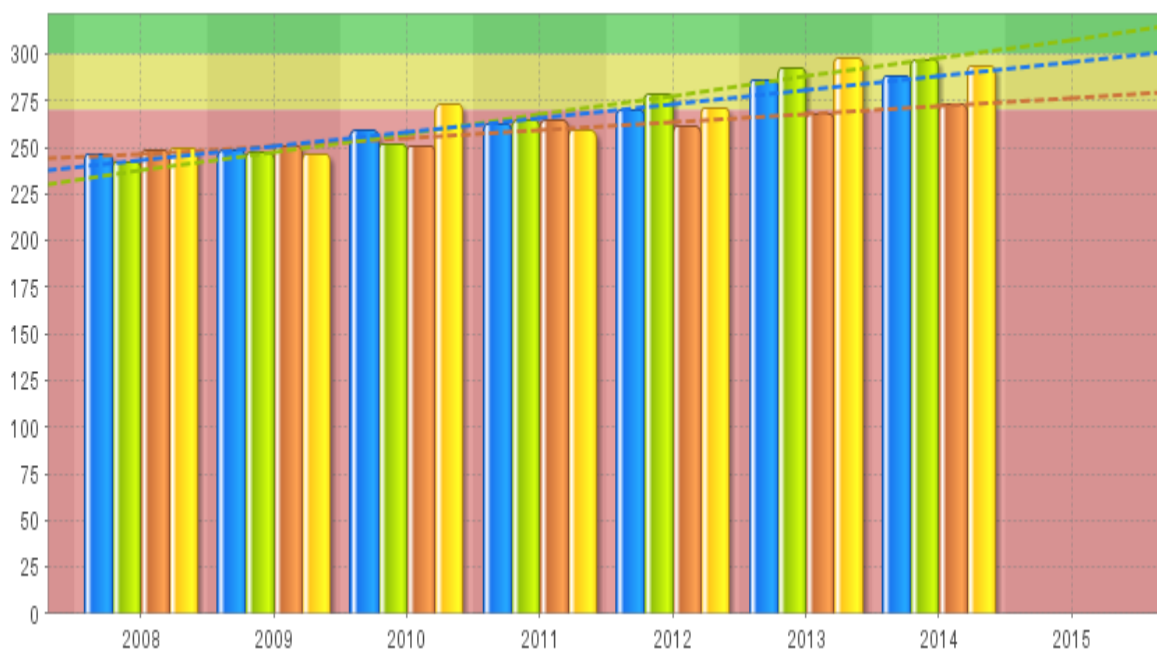


Color de la serie	Nodo del Scorecard	Tipo de Serie	2007	2008	2009	2010	2011	2012	2013	2014	2015
	Resultados	Puntaje	1,69	1,22	1,85	3,79	4,45	5,37	4,65	4,8	4,43
	1. Aprendizaje	Puntaje	1,69	1,22	1,85	3,79	4,45	5,37	4,65	4,8	4,43

Las mediciones externas **SIMCE y PSU** arrojan los siguientes resultados:

**RESULTADOS SIMCE:**

**Resultados SIMCE 4º básico y línea de tendencia (promedio histórico de asignaturas) Meta 300**

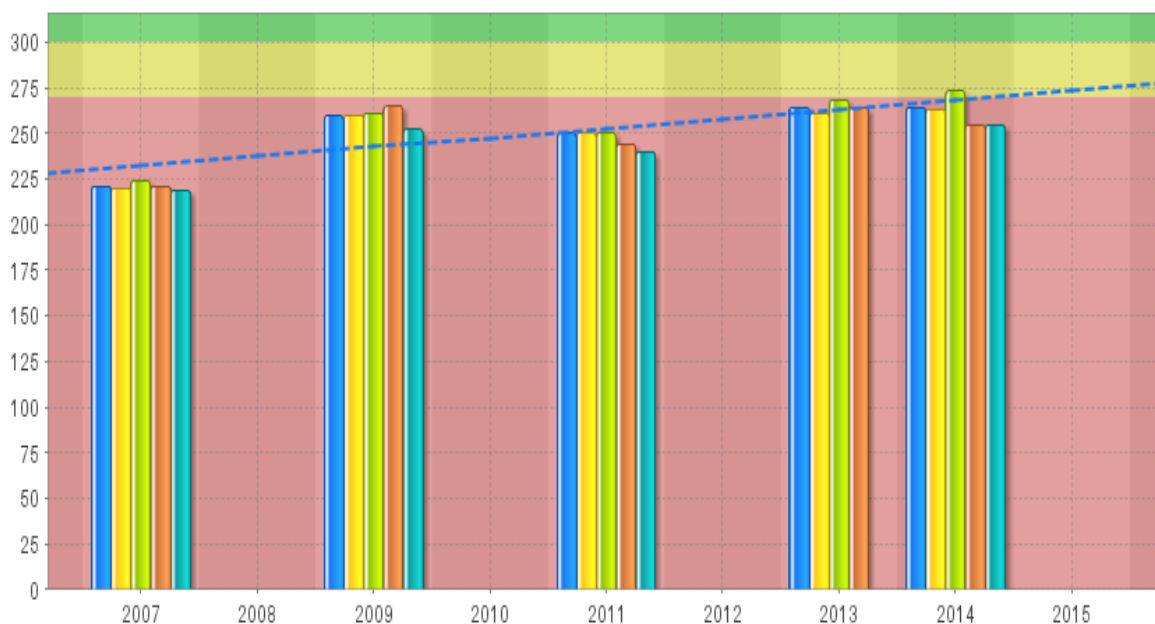


Color de la serie	Nodo del Scorecard	Tipo de Serie	2008	2009	2010	2011	2012	2013	2014	2015
Blue	1. SIMCE 4º básico	Valor Actual	246,67	248	258,67	262,33	270,33	286	288	*295,95
Green	1.2 SIMCE 4º Educación Matemáticas	Valor Actual	242	247	252	264	279	292	297	*307,85
Orange	1.3 SIMCE 4º Comprensión del Medio Natural	Valor Actual	248	251	251	264	261	268	273	*276,43
Yellow	1.1 SIMCE 4º básico Lectura	Valor Actual	250	246	273	259	271	298	294	

\* Valor proyectado

En esta gráfica se muestran claramente los resultados históricos desde el año 2008 al 2014, que son los años que se obtienen los datos, con una clara línea de tendencia ascendente y muy pronta a alcanzar la meta de 300 puntos, con una proyección de los resultados correspondientes al año 2015, ya que éstos aún no son publicados.

## Resultados SIMCE 8º básico y línea de tendencia (promedio histórico de asignaturas) Meta 300



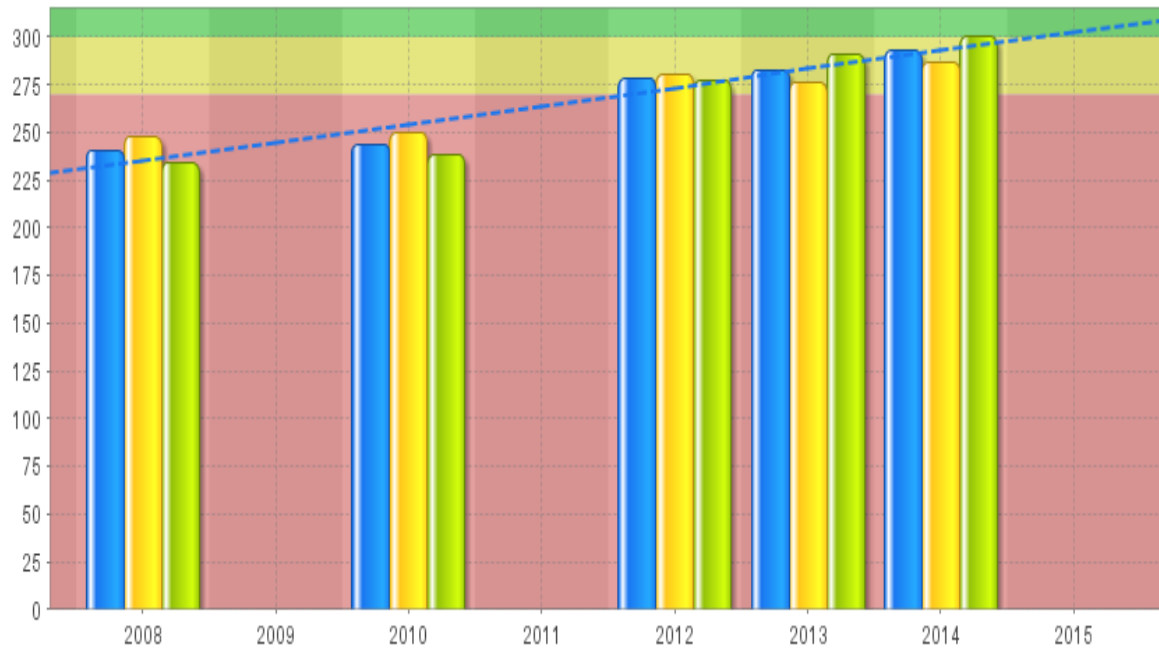
Color de la serie	Nodo del Scorecard	Tipo de Serie	2007	2008	2009	2010	2011	2012	2013	2014	2015
	2. SIMCE 8º básico	Valor Actual	221		259,5		250		264	264	*273,3
	2.1 SIMCE 8 Lectura	Valor Actual	220		260		250		261	263	
	2.2 SIMCE 8 Educación Matemáticas	Valor Actual	224		261		250		268	273	
	2.3 SIMCE 8 Estudio y Comprensión de la Naturaleza	Valor Actual	221		265		244		264	255	
	2.4 SIMCE 8 Estudio y Comprensión de la Sociedad	Valor Actual	219		252		240			255	

\* Valor proyectado

En esta gráfica se muestran claramente los resultados históricos desde el año 2007 al 2014, que son los años que se obtienen los datos, también con una clara línea de tendencia y proyección ascendentes.



## Resultados SIMCE 2º Medios y línea de tendencia (promedio histórico de asignaturas) Meta 300

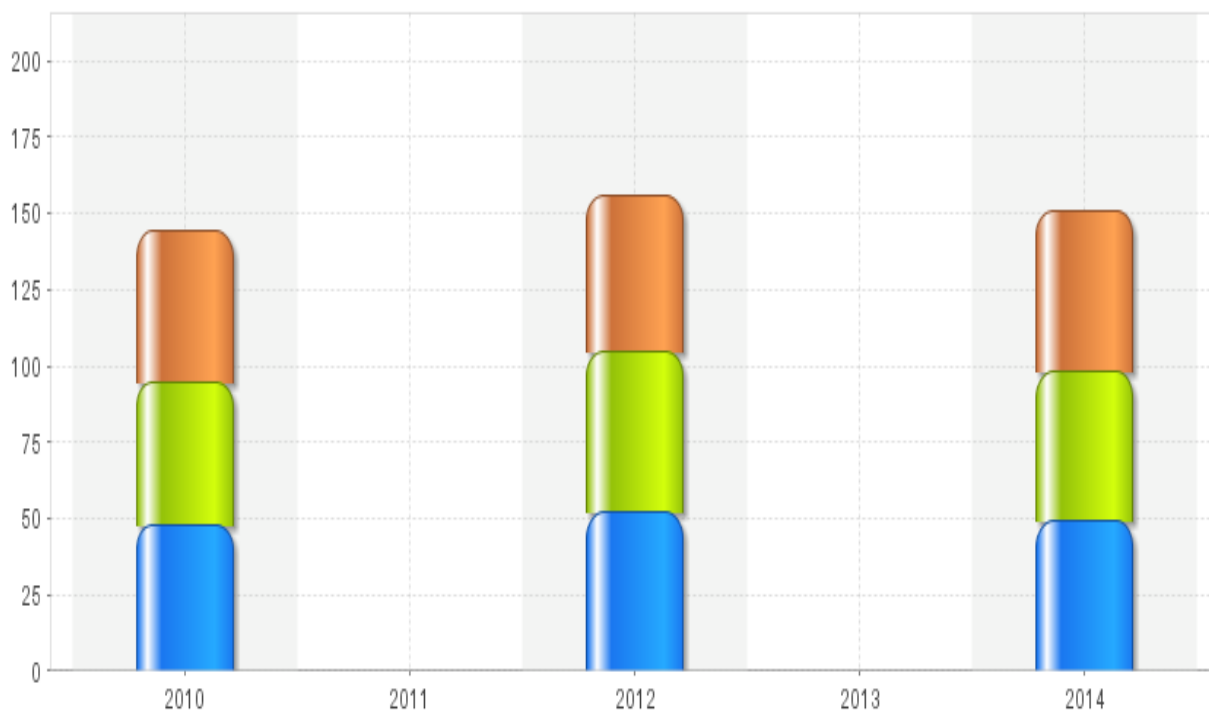


Color de la serie	Nodo del Scorecard	Tipo de Serie	2008	2009	2010	2011	2012	2013	2014	2015
	3. SIMCE 2º medio	Valor Actual	241		244		278,5	283	293	*302,13
	3.1 SIMCE 2º Lenguaje	Valor Actual	248		250		280	276	287	
	3.2 SIMCE 2º Matemáticas	Valor Actual	234		238		277	291	300	

\* Valor proyectado

En esta gráfica se muestran claramente los resultados históricos desde el año 2008 al 2014, que son los años que se obtienen los datos, también con una clara línea de tendencia y proyección ascendentes.

## Resultado SIMCE Inglés 3° Medio Meta 180



Color de la serie	Nodo del Scorecard	Tipo de Serie	2010	2011	2012	2013	2014
	4. SIMCE 3° medio Inglés	Valor Actual	48		52		49
	4.1 SIMCE 3° medio Audio Inglés	Valor Actual	47		53		49
	4.2 SIMCE 3° medio Lectura Inglés	Valor Actual	49		51		53

En el cuadro anterior se muestran los resultados en el Simce de Inglés desde el año 2010 al 2014, con un alza sostenida, especialmente en el ítem de Lectura.

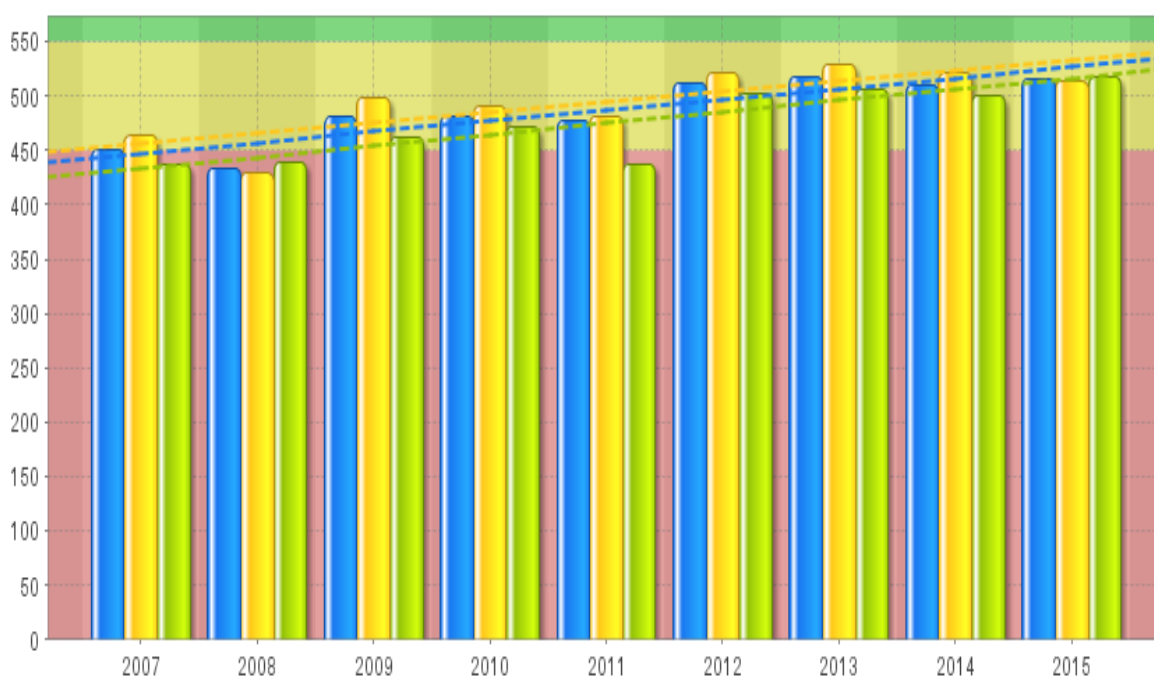
## 5. Resultados PSU:

Durante el año 2015, por primera vez se realizó un Preuniversitario interno, al cual asistieron 23 alumnos de una matrícula total de 31 de Cuarto año Medio. Del total de nuestros egresados el 80% de ellos mantiene continuidad de estudios.

En tanto, los resultados obtenidos en la rendición de PSU fueron los siguientes:

# Resultados PSU

## ( Promedio Lenguaje-Matemáticas) Meta 550



Color de la serie	Nodo del Scorecard	Tipo de Serie	2007	2008	2009	2010	2011	2012	2013	2014	2015
	5. PSU (Leng y mate)	Valor Actual	451,5	434	480,5	481	478	512	518	511	516
	5.1 PSU Lenguaje	Valor Actual	465	429	499	491	481	521	529	522	514
	5.2 PSU Matemáticas	Valor Actual	438	439	462	471	438	503	506	500	518

En esta gráfica se muestran claramente los resultados históricos obtenidos en la rendición de la PSU desde el año 2007 al 2015, con una clara línea de tendencia al alza permanente.

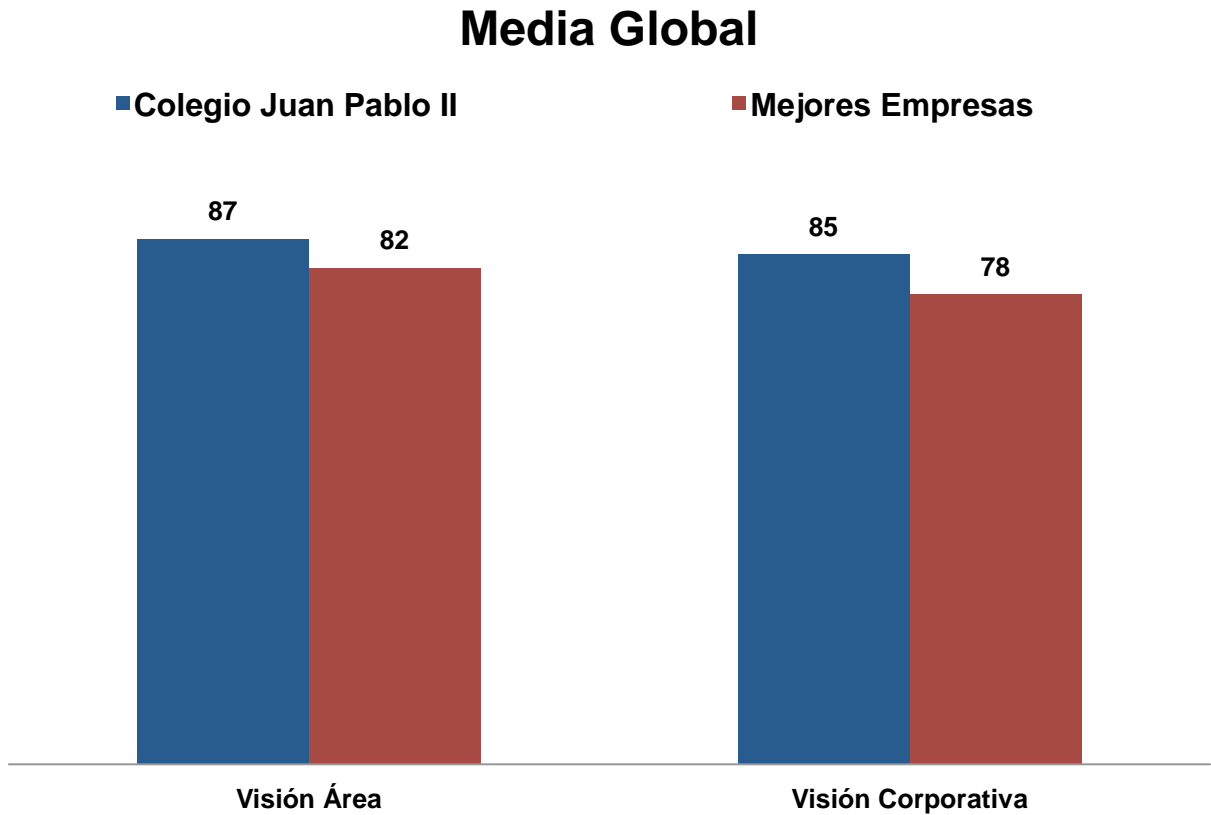
## 6. Encuesta de Clima Laboral:

Durante el mes de junio del año 2015 se aplicó la Encuesta de Clima Laboral GPTW. En esta Encuesta participaron la totalidad de los funcionarios del colegio.

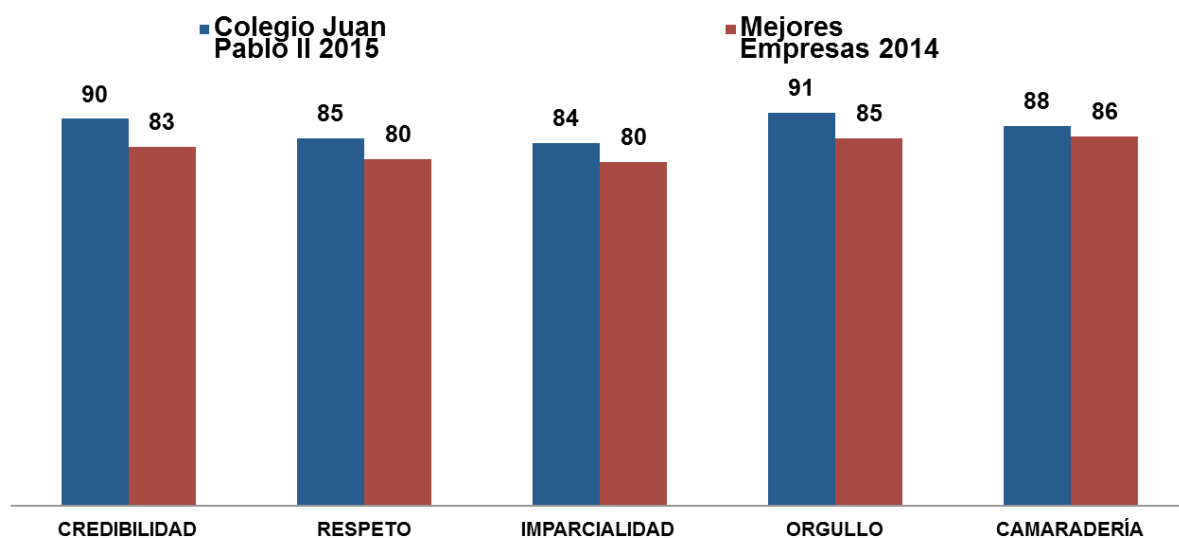
Consta de 58 preguntas cerradas y 2 preguntas abiertas. Su objetivo es medir la percepción de las personas que trabajan al interior de la organización respecto del Clima Laboral que se vivencia.

En este sentido, cabe señalar, que el clima organizacional se define como el conjunto de propiedades o características particulares que tienen los ambientes de trabajo, así como las percepciones que los miembros de la organización tienen de ellos.

Los resultados muestran que el Colegio Juan Pablo II es un muy buen lugar para trabajar, tal como se representa en los siguientes gráficos, posicionándose por sobre la media de las mejores empresas para trabajar en Chile:



Este gráfico muestra la comparación de la percepción que tienen los trabajadores del Colegio Juan Pablo II en referencia a la media a nivel nacional de las mejores empresas para trabajar en Chile, siendo superior a lo menos en 4 y 2 puntos en la Visión Corporativa y como Organización JP II.



### Confianza

Este gráfico nos muestra las dimensiones que mide la encuesta, siendo superior en todas, en comparación con las mejores empresas para trabajar en Chile.

### FORTALEZAS

Dimensión		Empresa	Mejores Chile 2014	Diferencia
<b>Credibilidad</b>	Comunicación	87,1	82,7	4,4
	Competencia	92,5	83,9	8,6
	Integridad	87,7	82,2	5,5
<b>Respeto</b>	Apoyo	82,2	78,4	3,8
	Colaboración	81,0	78,2	2,8
	Cuidado	88,0	81,7	6,2
<b>Imparcialidad</b>	Equidad	80,4	71,9	8,5
	Igualdad	78,6	76,3	2,3
	Justicia	91,8	89,7	2,1
<b>Orgullo</b>	Individual	88,3	84,0	4,3
	Equipo	88,3	86,8	1,4
	Empresa	93,9	84,7	9,1
<b>Camaradería</b>	Intimidad	88,1	86,8	1,3
	Hospitalidad	88,3	86,2	2,1
	Sentido de Equipo	87,2	83,7	3,5

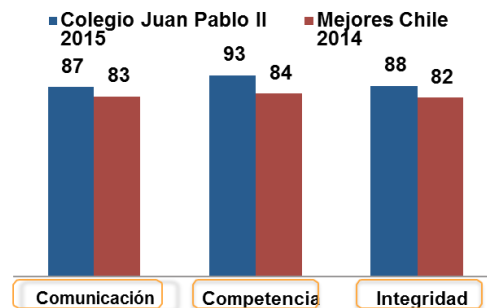


Aquí se muestran las Dimensiones con mayor valoración entre los trabajadores, las cuales aparecen como Fortalezas para la Organización. Es así que a continuación se explican:

## FORTALEZAS

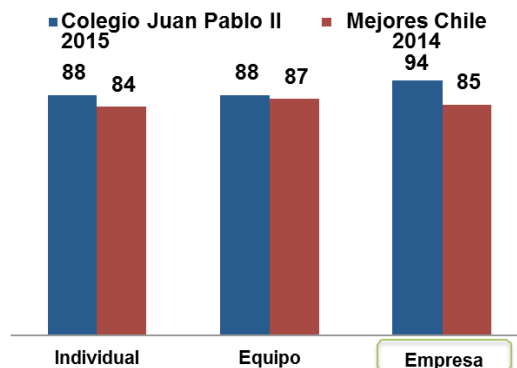


## CREDIBILIDAD



- ✓✓ Un **92%** de los colaboradores percibe a sus jefaturas como personas accesibles.
- ✓✓ A su vez un **90%** coincide en que éstos indican sus expectativas claramente al momento de informar sobre su trabajo.
- ✓✓ Por otra parte, existe un **95%** quienes consideran que los líderes son personas competentes en llevar la organización, con una visión clara sobre qué hacer para alcanzar los objetivos esperados.
- ✓✓ Por último, un **89%** está de acuerdo en que las palabras de lo jefes coinciden con sus acciones, además de un **92%** quienes consideran que son personas honestas y éticas.

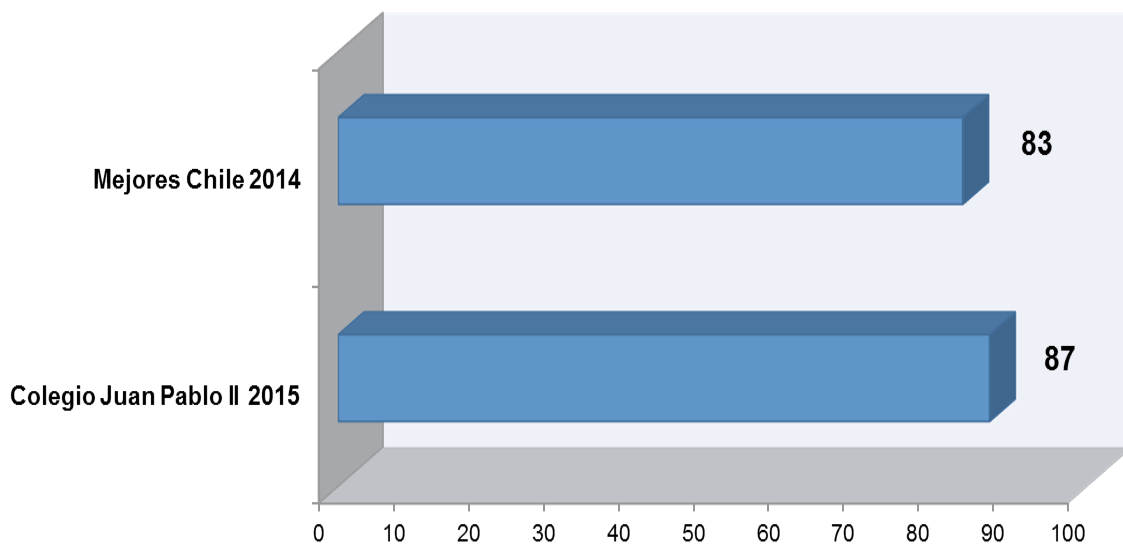
## ORGULLO



- ✓✓ El **95%** de las personas siente orgullo por trabajar en el Colegio Juan Pablo II.
- ✓✓ Un **97%** se siente bien dentro de la organización, por la forma en que contribuye hacia la comunidad.
- ✓✓ Acorde a lo anterior, un **93%** de los colaboradores le gustaría continuar trabajando en la misma por una largo tiempo más.

Por último, esta medición se reduce a un aspecto básico, el cual se destaca como un mayor compromiso de los trabajadores del Colegio Juan Pablo II en el cumplimiento de sus labores, lo que beneficia directamente a nuestros usuarios, Alumnos y Apoderados, obteniendo con ello mayores y mejores aprendizajes.

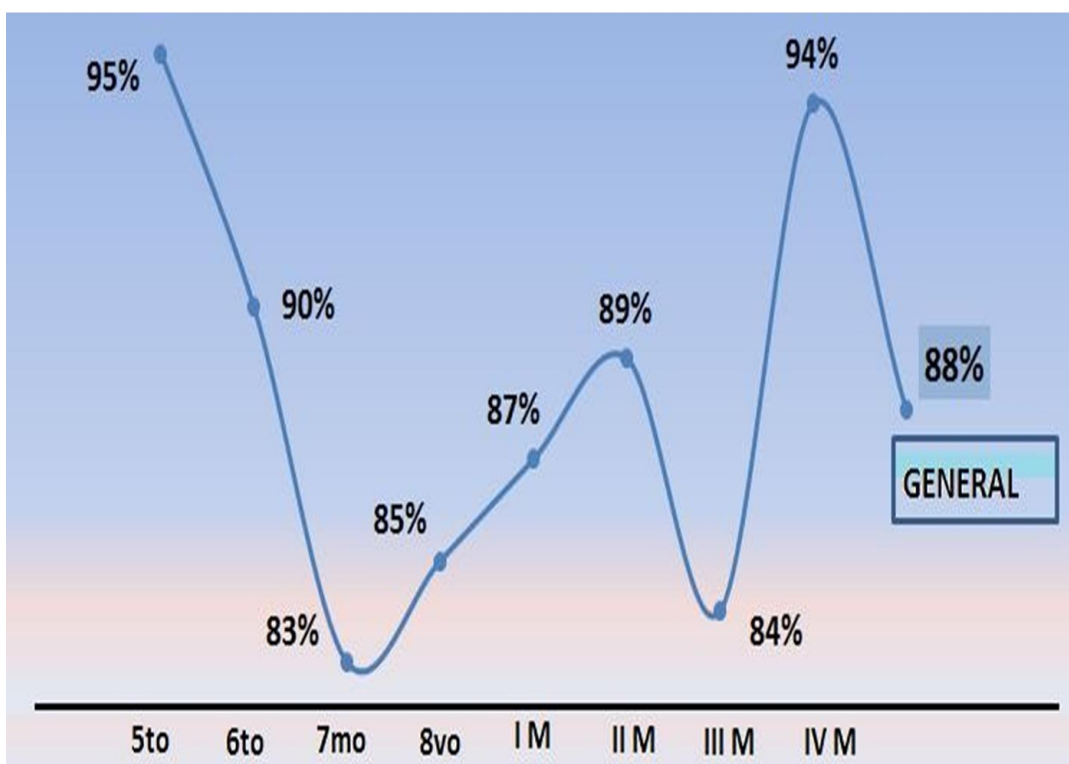
### NIVEL DE COMPROMISO ÁREA



## 7. Estudio de Satisfacción de Alumnos:

En el mes de mayo del 2015 se realizó un Estudio de Satisfacción de Alumnos. Este consistió en la aplicación de una encuesta con preguntas cerradas, las cuales contestaron los alumnos de 5° básico a 4° medio. En ella se refleja la percepción que los alumnos tienen respecto de diversos temas, como a continuación se muestra:

### Aprobación General

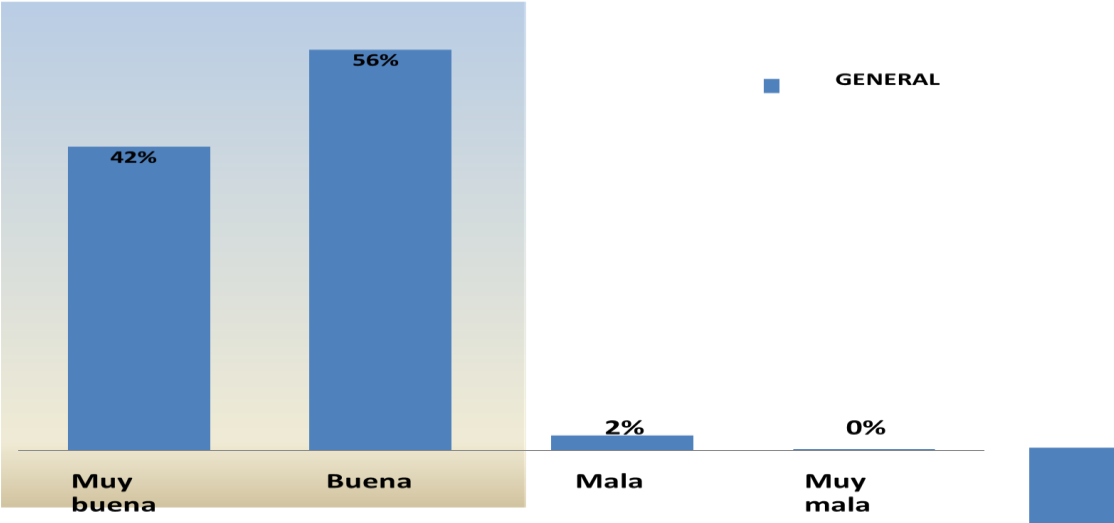


La aprobación general de los alumnos fluctúa entre el 83% y 95%, siendo los cursos que tienen la mejor percepción los Quintos Básicos y Cuartos Medios.

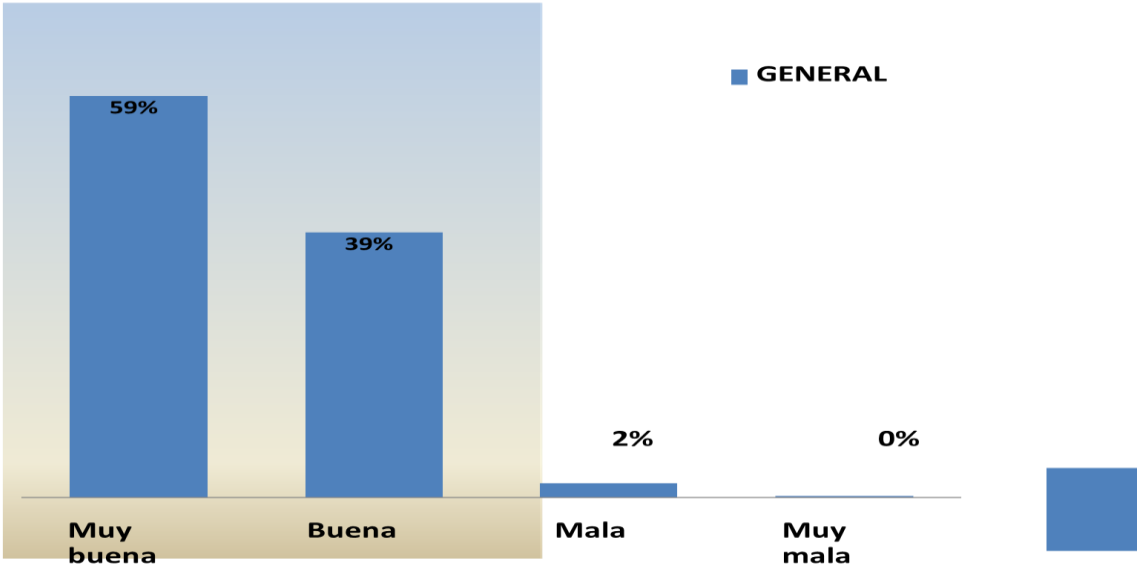


A continuación se muestran algunas de las preguntas más relevantes del Estudio:

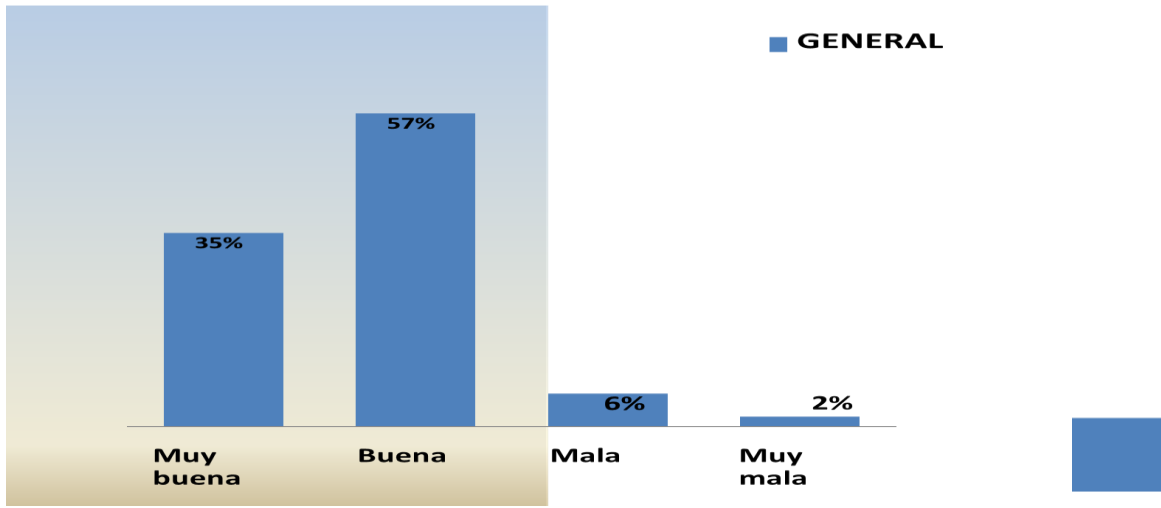
Pensando en la infraestructura con la que cuenta el colegio usted diría que es:



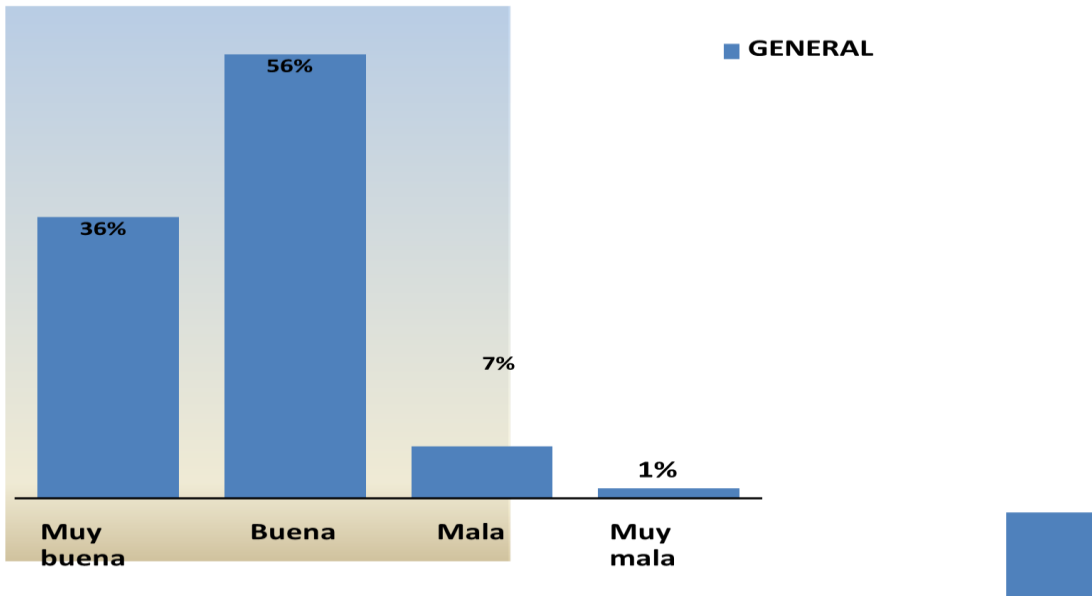
Usted considera que la utilización de nuevas tecnologías en el Colegio es:



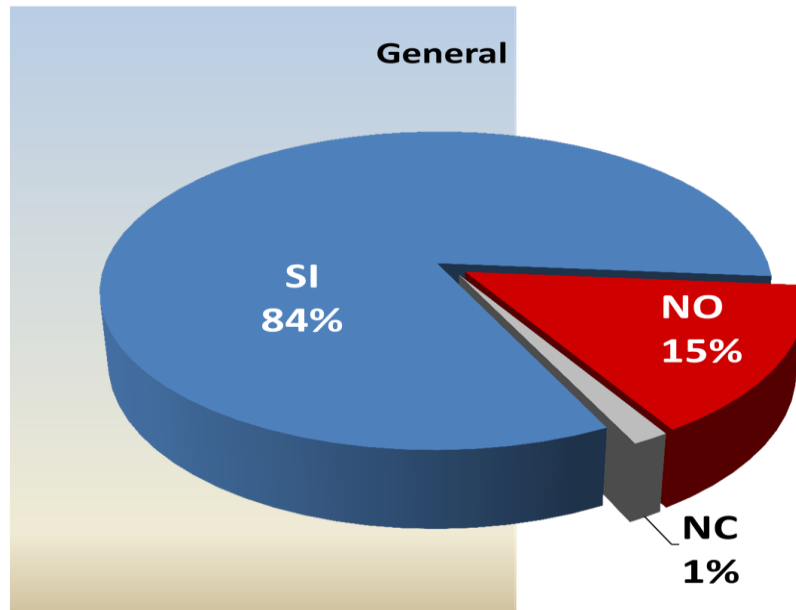
### ¿Qué le parece la efectividad del programa de valores (respeto, honestidad, solidaridad, etc.)?



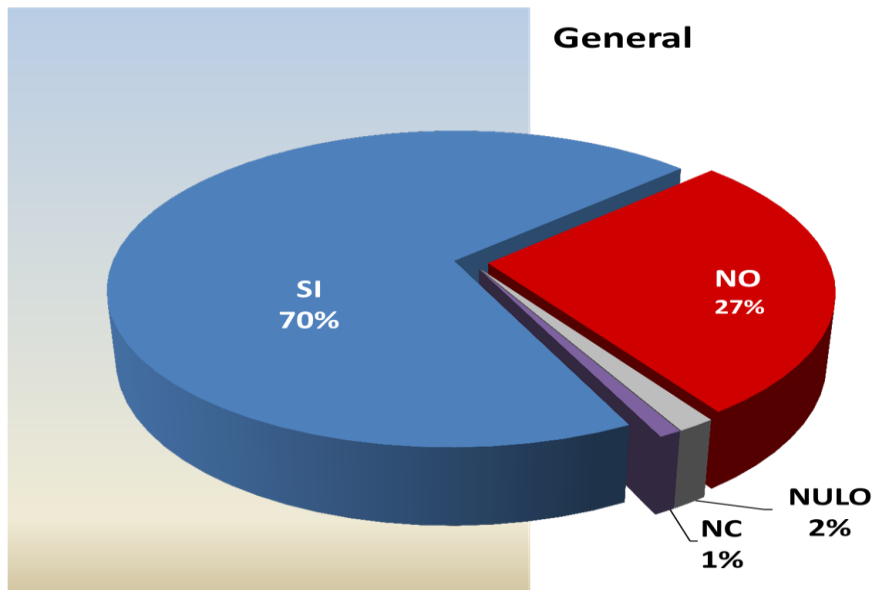
### ¿Qué le parece la exigencia académica de su colegio?



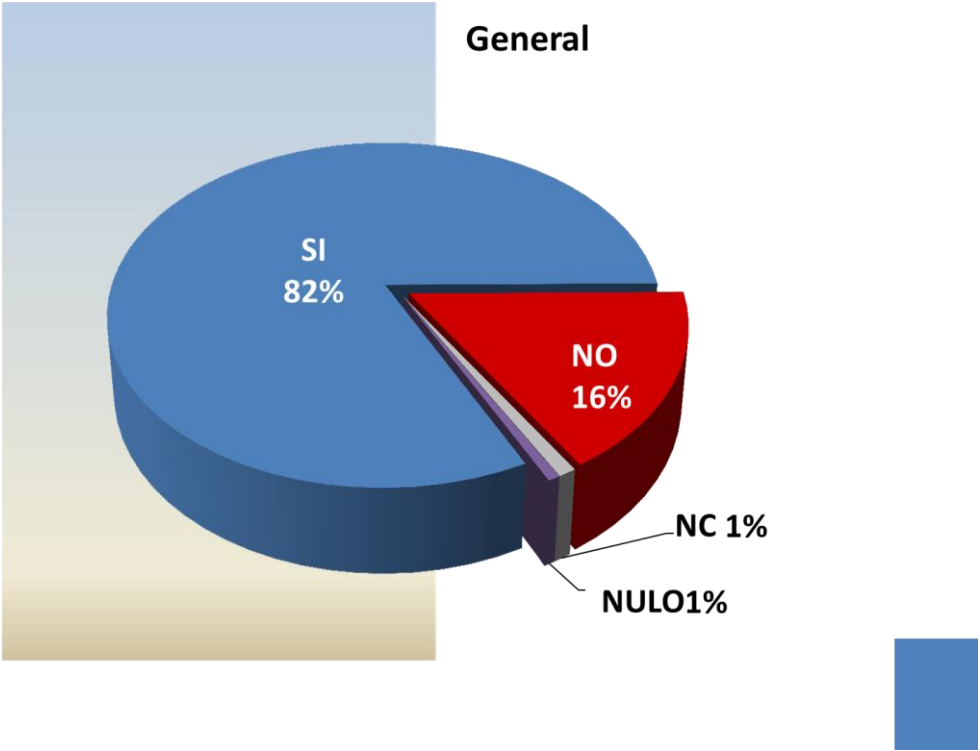
**¿Siente que estar en este colegio lo hará mejor persona?**



**¿Usted va feliz a su Colegio?**

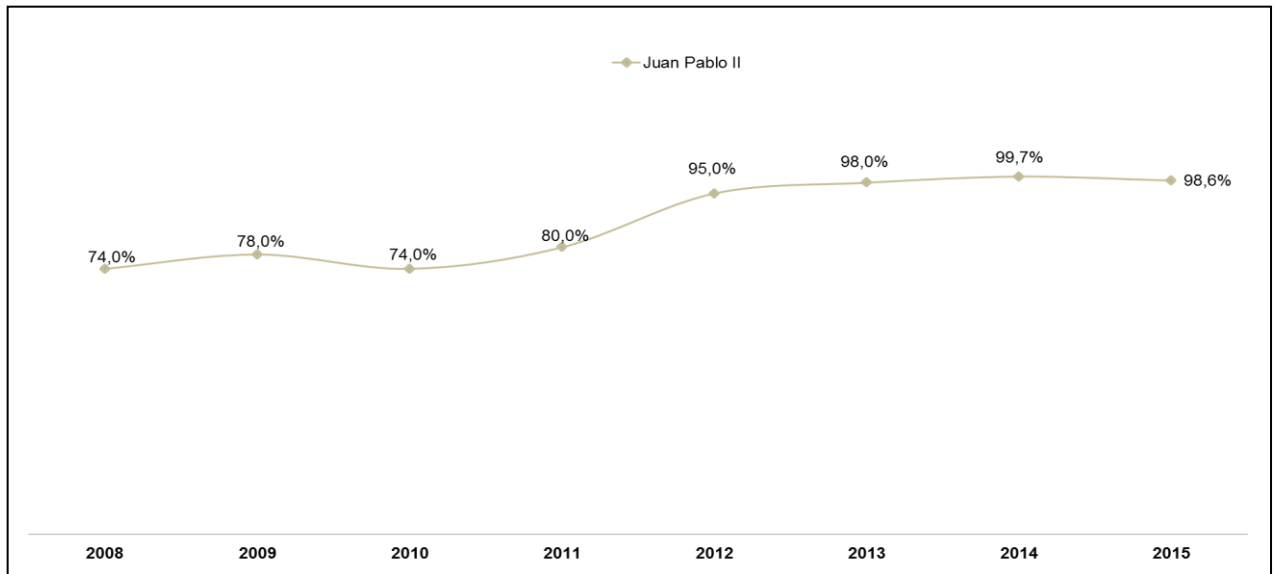


# ¿Usted recomendaría su colegio a algún pariente o amigo?



## 8. Encuesta de Satisfacción de Padres y Apoderados:

Como cada año, durante el mes de noviembre del 2015 se realizó la Encuesta de Satisfacción de Padres y Apoderados del Colegio Juan Pablo II, siendo el nivel de aprobación un 98,6%. Esto demuestra un alto grado de satisfacción con las distintas categorías que mide esta encuesta y que dicen relación con los servicios y aspectos relacionados con el aprendizaje de los alumnos. Con estos resultados, una vez más, se refuerza la idea de que el Servicio Educativo que otorga el Colegio Juan Pablo II ha evolucionado positivamente desde el año 2008 al 2015, tal como se muestra en el siguiente gráfico y tabla de porcentajes:



Juan Pablo II		Aprobación: <b>98,6%</b>
Pensando en la infraestructura con la que cuenta el colegio usted diría que es:	99%	
Pensando en el orden del colegio, usted diría que es:	99%	
En relación a la atención del profesor jefe al alumno usted diría que es:	100%	
Y en relación a la atención de la dirección al alumno usted diría que es:	96%	
Usted considera que la utilización de nuevas tecnologías en los establecimientos es:	99%	
Pensando que los establecimientos educacionales cuentan con talleres (Deportes, Artísticos, Culturales, etc...) Usted diría que estas son:	95%	
Como evaluaría la atención del personal administrativo de los establecimientos:	100%	
Está de acuerdo con los programas de apoyo al aprendizaje que recibe su hijo: (Penta UC, Cepech, Eduinova, EMES, Charlas, etc...)	98%	
Está de acuerdo con los Refuerzos educativos que brinda el colegio.	100%	
¿Cómo considera los avances en los resultados del SIMCE en su colegio?	98%	
¿Cómo considera la relación familia-colegio?	100%	
¿Qué le parece el programa de los valores del mes (respeto, honestidad, solidaridad, etc.)?	99%	
Su hijo, ¿está contento en el colegio?	97%	
¿Está usted satisfecho con el colegio?	100%	

## 9. Tasa de Aprobación y Repitencia:

En cuanto a la Promoción Escolar, 672 alumnos de nuestro Colegio, correspondientes al 92.86%, alcanzaron los niveles de logro necesarios para ser promovidos. La repitencia alcanzó un 7.14% correspondiente a 48 alumnos.

## 10. Tasa de Deserción Escolar:

La tasa de deserción en el Colegio Juan Pablo II de Las Condes, ha sido la siguiente en los últimos cuatro años:

TASA DE DESERCIÓN ESCOLAR	
AÑOS	PORCENTAJES
2012	1,8%
2013	0,46%
2014	1,8%
2015	0.59

## 11. Programa de Alimentación Escolar (P.A.E.)

El Programa de Alimentación Escolar, tiene como finalidad entregar diariamente alimentación complementaria y diferenciada, durante el año escolar según las necesidades de los alumnos y alumnas en condición de vulnerabilidad de los niveles de educación parvularia, básica y media, con el objeto de mejorar su asistencia a clases y evitar la deserción escolar.

AÑO 2015	Raciones entregadas por JUNAEB	
	DESAYUNOS	ALMUERZOS
Pre básica	33	33
Básica	295	296
Media	110	110
<b>TOTAL</b>	<b>438</b>	<b>439</b>

Cabe señalar que la Corporación de Educación y Salud de Las Condes hizo entrega de 138 becas alimenticias adicionales (desayunos y almuerzos) durante el año 2015.

AÑO 2015	Convenio Corporativo	
	Desayuno	Almuerzo
Pre básica	38	38
Básica	64	65
Media	35	35
<b>TOTAL</b>	<b>137</b>	<b>138</b>



## 12. Índice de Vulnerabilidad Escolar:

El Colegio Juan Pablo II de Las Condes, es un colegio focalizado y durante los tres últimos años el índice de vulnerabilidad (I.V.E.), ha sido la siguiente:

ÍNDICE DE VULNERABILIDAD ESCOLAR		
AÑOS	NIVELES	
	BÁSICA	MEDIA
2013	45,60%	54,50%
2014	48.85%	60.76%
2015	53.60%	54.40%

### 13. Programas del MINEDUC:

Integración Escolar: Programa de tipo transversal e interdisciplinario, encargado de potenciar y asegurar el cumplimiento del principio de igualdad de oportunidades para aquellos niños y niñas que presentan necesidades educativas especiales.

Grupos Diferenciales: Diagnostica y apoya a los alumnos y alumnas que presentan problemas de aprendizaje y/o adaptación escolar de carácter transitorio o permanente y que no derivan de una discapacidad.

S.E.P. Mediante la Ley N°20.248 de Subvención Preferencial Escolar, a contar del año 2008 el colegio recibe fondos por parte del Ministerio, para ejecutar Planes de Mejoramiento Escolar, estos fondos son destinados en relación a la cantidad de alumnos prioritarios de cada establecimiento.

Durante el año 2015 los ingresos SEP correspondieron aproximadamente a **\$88.800.000.-**



#### 14. Programas de Educación Comunes:

Nº	PROGRAMA DE ACCIÓN
1.	Proyecto Optimist
2.	Proyecto Snipe
3.	Educación Extraescolar
4.	Programa Integrado de Salud Escolar
5.	Programa Dental Escolar
6.	Programa de Alimentación Escolar
7.	Programa de Fomento a la Lectura
8.	LMC laboratorios móviles computacionales
9.	Programa de Nivelación escolar
10.	Duplicidad
11.	Arte Nube
12.	Programa Huerto
13.	Programa de reinserción social (Casa Futuro)



## 12. Recursos Financieros Colegio Juan Pablo II 2016:

### 12.1 Resumen de Ingresos:

<b>INGRESOS</b>	<b>MONTO TOTAL GENERAL</b>
FISCALES	903.104.553.-
MUNICIPALES	1.271.771.118.-
INGRESOS PROPIOS	2.638.544.-

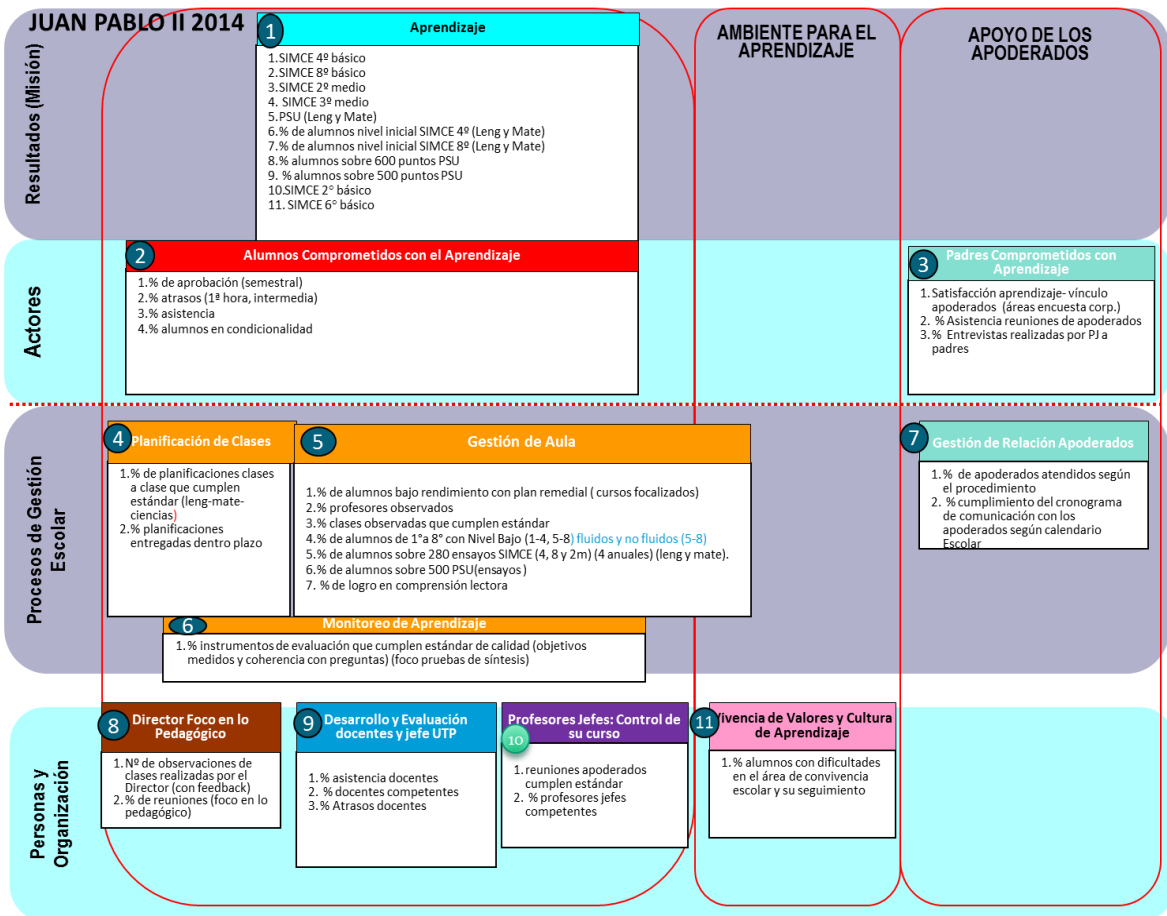
### a. Resumen de Egresos:

<b>EGRESOS</b>	<b>MONTO TOTAL GENERAL</b>
GASTOS PERSONAL	1.735.781.348.-
GASTOS DE FUNCIONAMIENTO	260.049.165.-
GASTOS DE PROGRAMAS	181.683.702.-
<b>TOTAL EGRESOS</b>	<b>2.177.514.214.-</b>

\* Nota: datos extraídos de PADEM 2016

### 13. Gestión Estratégica:

La gestión estratégica de nuestro Colegio, está basada en un modelo de planificación y gestión (**Balanced Scorecard**), que nos permite establecer claramente los objetivos Institucionales, a partir de los cuales desarrollamos diversos Planes de acción que exigen el compromiso de toda la comunidad escolar. Sustentamos nuestro quehacer en los siguientes valores: Respeto, Responsabilidad, Solidaridad, Compromiso, Espíritu de superación. Honestidad, Altas Expectativas y Calidez; ellos se plasman en cada una de las acciones propias de la Organización.



De esta forma, cada una de las acciones que se realizan se encuentran orientadas a obtener los resultados declarados en nuestra Misión, siendo monitoreadas permanentemente a través del Mapa Estratégico Institucional.

### **13.1 Liderazgo**

La Señora Bernardita Troncoso Yáñez, Directora del Colegio Juan Pablo II, en conjunto con el equipo directivo, lidera la Planificación Estratégica del establecimiento; monitoreando en forma permanente el proceso y sus resultados y estableciendo los planes de mejoramiento en caso de ser necesario. Esta planificación contempla los siguientes puntos:

- Formular, hacer seguimiento y evaluar las metas y objetivos del establecimiento, los planes y programas de estudio y las estrategias para su implementación.
- Organizar, orientar y observar las instancias de trabajo técnico – pedagógico y de desarrollo profesional de los docentes del establecimiento.
- Descentralizar la toma de decisiones y resolución de problemas.
- Establecer mecanismos de comunicación formales entre los sectores del sistema.
- Mejorar y difundir el Proyecto Educativo Institucional (PEI) de manera de asegurar la participación de todos los sectores de la comunidad escolar.

### **13.2 Gestión Curricular:**

El objetivo es el aprendizaje efectivo en el aula basado en el desarrollo del pensamiento, buscando permanentemente estrategias para lograr habilidades cognitivas de carácter superior. La gestión curricular de nuestro colegio se basa en los siguientes principios.

- Potenciar la visión Constructivista del aprendizaje, donde el alumno es constructor de sus aprendizajes a través del aprender haciendo.
- Favorecer el desarrollo de habilidades de nivel taxonómico superior, que otorgue a los alumnos una educación de calidad y que les permita insertarse como miembros de la sociedad.
- Reconocer y respetar los distintos estilos y ritmos de aprendizaje de los alumnos.

### **13.3 Gestión de Recursos:**

Para alcanzar las metas del año **2015**, el Colegio Juan Pablo II de Las Condes, administró adecuadamente los recursos humanos, financieros y materiales para lograr un desempeño eficiente y eficaz.

En el ámbito pedagógico aseguró la disponibilidad e idoneidad de la planta docente conformando equipos de trabajo y elaborando planes de mejoramiento. Generó proyectos con entidades externas para la obtención de materiales de apoyo para el aprendizaje y/o mejoramiento de la calidad de vida de los alumnos.

### 13.4 Gestión del Clima Organizacional y Convivencia Escolar:

Durante el año 2015, se consolidó la Convivencia Escolar, se creó un comité de convivencia escolar que veló fundamentalmente por la prevención y promoción, esto permitió mejorar el clima organizacional y crear un ambiente propicio al aprendizaje. Modificación del reglamento de convivencia escolar e incorporación de los protocolos.

Programa de Mediación escolar, Taller J.E.C. "Autocuidado" de 1° básico a IV° medio y la elaboración de afiches de las normas de convivencia en la sala de clases en positivo, como así mismo se obtuvo un aumento de la cobertura de atención del C.D.A.

### 14. Como colegio se han propuesto los siguientes desafíos para el año 2016:

#### 14.1 Área curricular

- **Comunidades educativas** en todos los niveles, con foco en el aprendizaje (contempladas en el calendario escolar mensual).
- **Duplicidad:** 1° a 4° básico, 6° básico, 7° básico, 8° básico, I° y II° medio en lenguaje y matemática.
- **Plan lector**
  - 15 minutos de la primera hora de clases y monitoreo con pauta corta.
- **Pruebas de comprensión lectora**
  - Pruebas internas (junio y noviembre).
- **Evaluación interna de la velocidad lectora** (cuatro en el año).
- **Cálculo mental**
  - 15 primeros minutos de cuarta hora de clases
  - Monitoreo a cargo del departamento de matemáticas, pauta corta
- **Aumento de observaciones de clases a cargo del equipo directivo.**
- **METAS 2016 SIMCE 4° , 6° y 8° BASICO**

4° BÁSICO	DESAFIO 2016
Lenguaje	300
Matemáticas	300
Ciencias	300

6º BÁSICO	2016	8º BÁSICO	2016
Lenguaje	297	Lenguaje	273
Matemáticas	286	Matemáticas	283

- **METAS 2016 SIMCE IIº MEDIO**

II MEDIO	DESAFIO 2016
Lenguaje	297
Matemáticas	300

- **METAS 2016 P.S.U.**

P.S.U.	DESAFIO 2016
Lenguaje	505
Matemáticas	500
Historia	518
Ciencias	504

## 14.2 Desafíos Área convivencia escolar

- Mantención de los recreos activos, dirigido por docentes de educación física del colegio.
- Incorporación de un Orientador adicional al existente a la planta.
- Mediación escolar.
- Taller J.E.C. "Autocuidado" de 1º básico a IVº medio.
- Elaboración afiches de las normas de convivencia en la sala de clases en positivo y en paneles informativos.
- Reuniones semanales de profesores jefes.
- Comité de convivencia escolar.
- Trabajo en prevención.

Sra. Bernardita Troncoso Yáñez  
Directora Colegio Juan Pablo II