



**CUENTA PÚBLICA
2014
COLEGIO JUAN
PABLO II
DE LAS CONDES**

Nuestra Misión

El Colegio Juan Pablo II de Las Condes, establecimiento dependiente de la Corporación de Educación y Salud de Las Condes, tiene como Misión proporcionar un servicio educativo de alta calidad de formación integral, inclusivo, que atienda las necesidades educativas especiales de sus estudiantes, que incorpora lo académico, valórico, tecnológico y medioambiental, a alumnos y alumnas de Educación Parvularia, Enseñanza Básica y Enseñanza Media con una perspectiva Científico Humanista.

El presente documento tiene por finalidad informar a la comunidad escolar sobre la gestión pedagógica del Colegio Juan Pablo II de Las Condes, realizada durante el año escolar 2014.

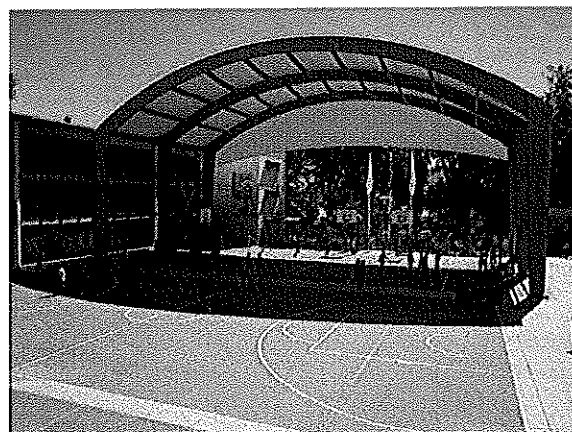
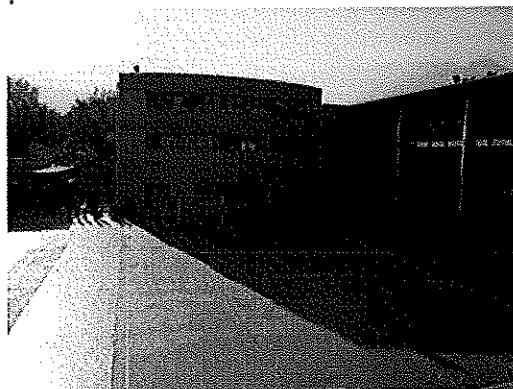
El quehacer de nuestro Colegio está centrado en el aprendizaje de todos los alumnos; foco en el cual convergen todas nuestras acciones, tanto financieras como administrativas y pedagógicas, concentrando todos los esfuerzos en el logro de las metas propuestas.

Se hará una síntesis de la gestión, enfocada en los principales logros y de acuerdo a la misión declarada en el Proyecto Educativo.

1. Antecedentes Generales:

Nuestro colegio se proyecta como una real alternativa educativa, donde siempre está presente el entregar una educación de calidad en un ambiente de acogida, dando oportunidades a todos quienes opten por una educación basada en valores humanistas que permiten a nuestros alumnos, participar plenamente en el desarrollo y crecimiento de la comunidad donde les corresponde participar.

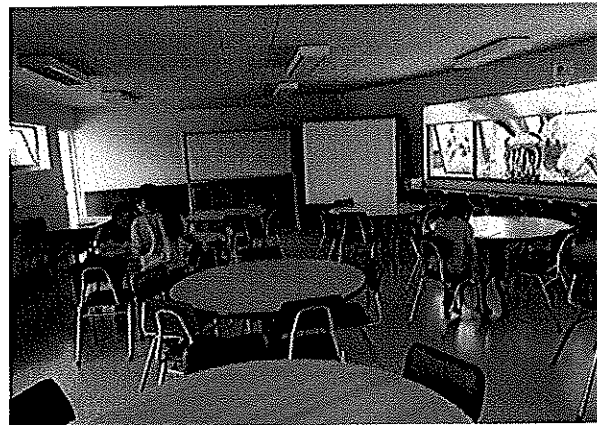
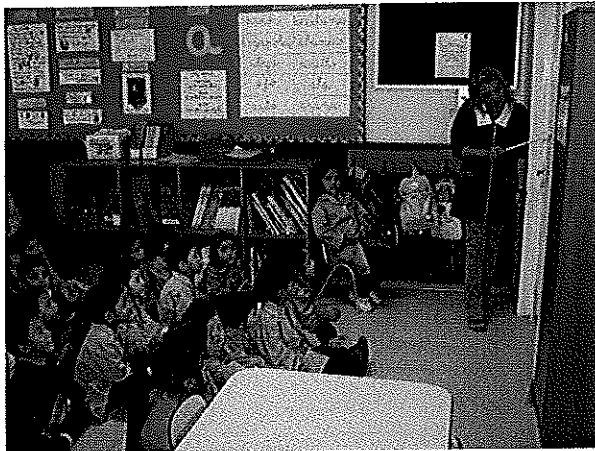
El establecimiento se encuentra ubicado en la comuna de Las Condes, Patricia N° 9040. Es de dependencia Municipal con modalidad de Educación Científica Humanista en los niveles de Pre –Básica, Educación General Básica y Educación Media con jornada escolar completa para todos los niveles de enseñanza.



2. Infraestructura:

El Colegio Juan Pablo II de Las Condes funciona en un edificio moderno que reúne todas las condiciones de comodidad, capacidad y seguridad para recibir y atender la creciente demanda educativa que enfrenta a diario.

Cuenta con 4 salas de nivel preescolar con patio y baños independientes, con 24 salas entre primero y cuarto E. Media, 1 salas de Artes y 2 de Música, una sala Taller Nube y un Laboratorio de Ciencias completamente equipado donde los alumnos desarrollan sus actividades pedagógicas. Además posee una biblioteca con un variado número de títulos y recursos literarios, con un laboratorio de computación, equipados con 47 computadores, 18 datos y dos pizarras interactivas, donde los alumnos de todos los niveles tienen en horario la oportunidad de aprender el uso de estos recursos tecnológicos. También cuenta con 1 sala de Integración, 1 comedor de alumnos y alumnas, 2 oficina de inspectoría, 1 auditorio, camarines equipados con duchas y agua caliente, 2 multicanchas, 1 sala de entrevista de apoderados, 1 enfermería, 1 recepción, 1 sala de profesores, 1 comedor de funcionarios, 8 oficinas, 2 secretarías, 21 baños.

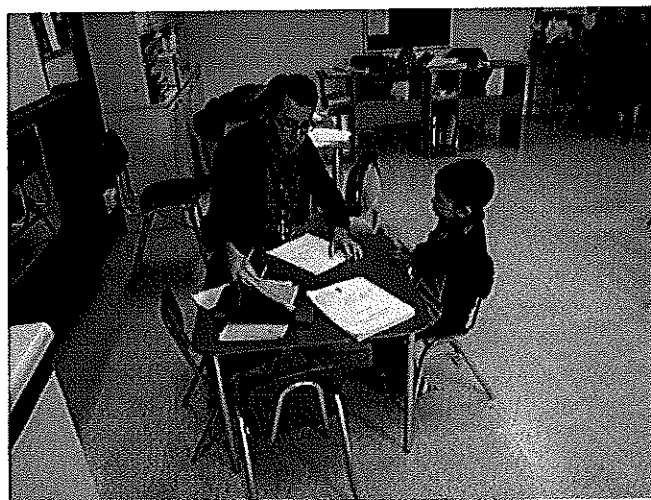


3. Área Recursos Humanos:

La planta docente del establecimiento Juan Pablo II de Las Condes, está compuesta por: Una directora, 3 Coordinadoras Académicas de primer ciclo, segundo ciclo y enseñanza media, 1 orientador, 1 inspector general de básica, 1 inspector general de media, 76 docentes, 31 asistentes de la educación, 1 auxiliar paramédico, 1 bibliotecaria.

Además cuenta con profesionales especialistas para atender las necesidades educativas especiales de los alumnos, 4 psicólogos, 4 psicopedagogas, 1 fonoaudiólogo.

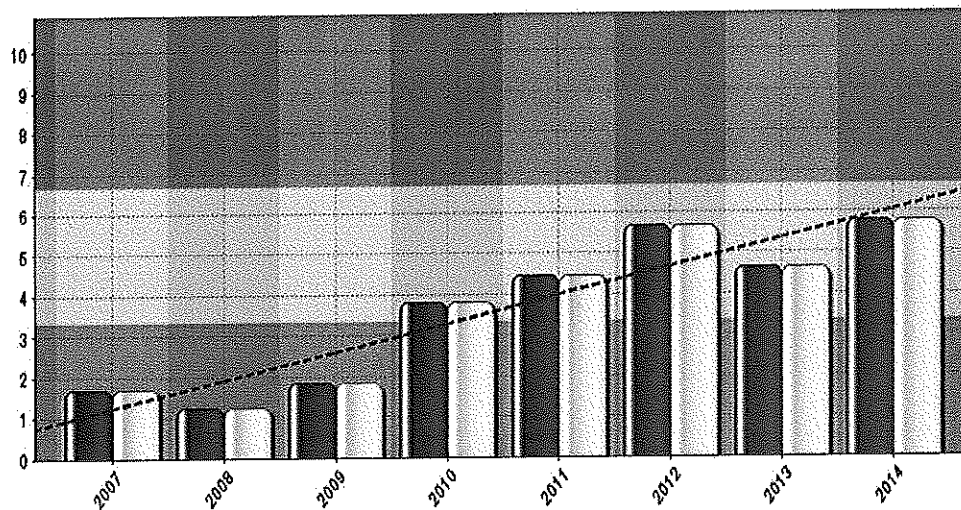
Este personal atiende a 367 alumnos y 285 alumnas, siendo el total del colegio de 649 alumnos.



4. Rendimiento Escolar:

El rendimiento escolar durante el año 2014 tuvo como resultado un promedio general de 5,79. Este resultado se verifica en el siguiente gráfico, el cual muestra una clara línea de tendencia ascendente, traduciéndose en resultados de aprendizaje sostenidamente al alza desde el año 2007 al 2014:

Evolución en el Aprendizaje

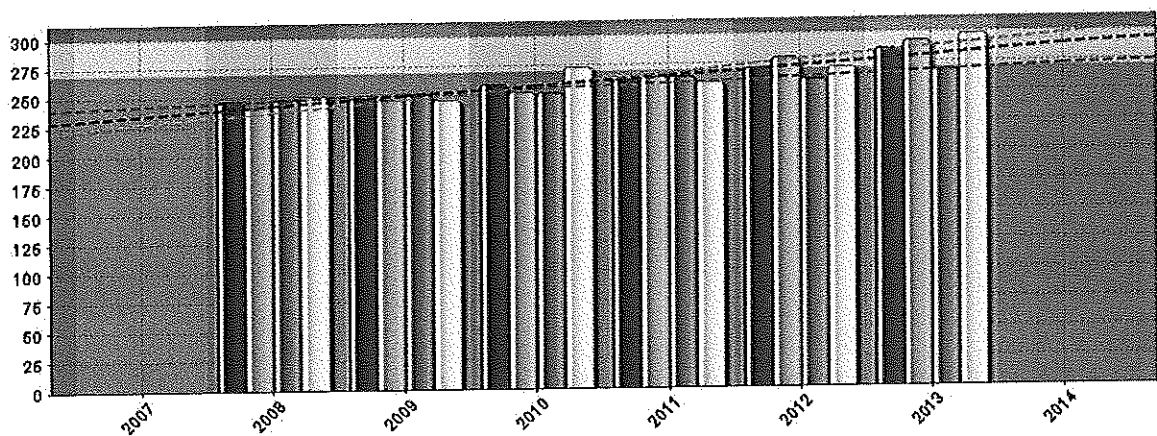


Color de la serie	Nodo del Scorecard	2007	2008	2009	2010	2011	2012	2013	2014
	Resultados	1,69	1,22	1,85	3,79	4,45	5,66	4,65	5,79
	1. Aprendizaje	1,69	1,22	1,85	3,79	4,45	5,66	4,65	5,79

Las mediciones externas SIMCE y PSU arrojan los siguientes resultados:

RESULTADOS SIMCE:

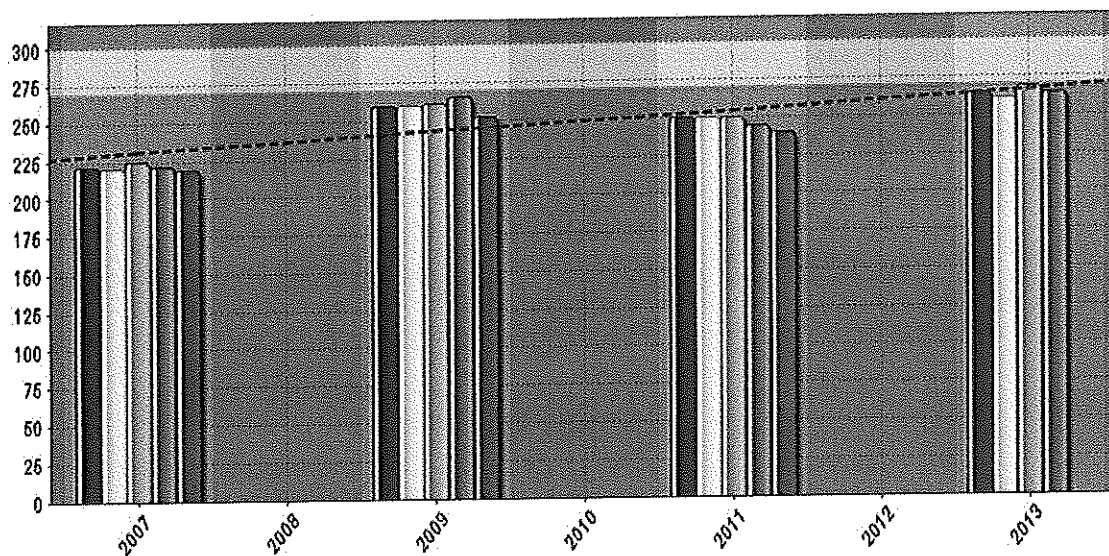
Resultados SIMCE 4º básico y línea de tendencia (promedio histórico de asignaturas) Meta 300



Color de la serie	Nodo del Scorecard	2008	2009	2010	2011	2012	2013	2014
	1. SIMCE 4º básico	246,67	248	258,67	262,33	270,33	286	
	1.2 SIMCE 4º Educación Matemáticas	242	247	252	264	279	292	
	1.3 SIMCE 4 Comprensión del Medio Natural	248	251	251	264	261	268	
	1.1 SIMCE 4º básico Lectura	250	246	273	259	271	298	

En esta gráfica se muestran claramente los resultados históricos desde el año 2008 al 2013, que son los años que se obtienen los datos, con una clara línea de tendencia ascendente y muy pronta a alcanzar la meta de 300 puntos.

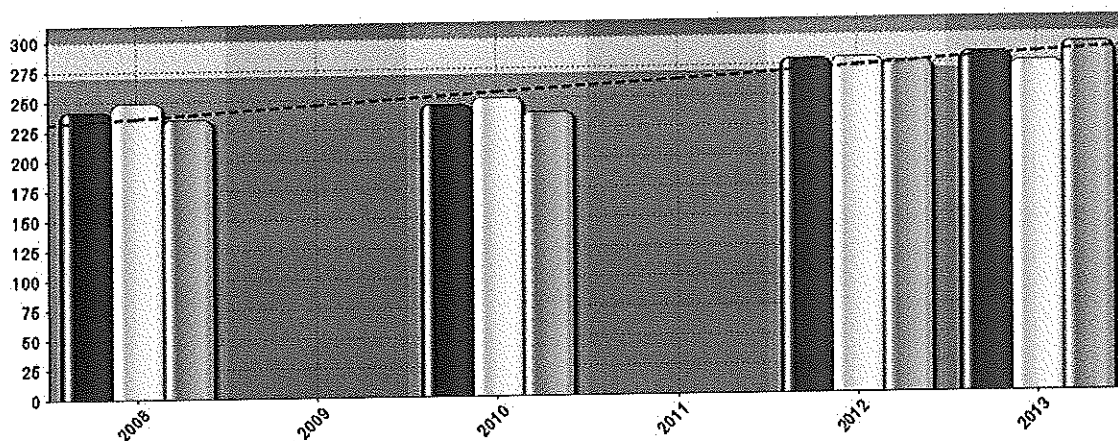
Resultados SIMCE 8° básico y línea de tendencia (promedio histórico de asignaturas) Meta 300



Color de la serie	Nodo del Scorecard	2007	2008	2009	2010	2011	2012	2013
	2. SIMCE 8° básico	221		259,5		250		264
	2.1 SIMCE 8 Lectura	220		260		250		261
	2.2 SIMCE 8 Educación Matemáticas	224		261		250		268
	2.3 SIMCE 8 Estudio y Comprensión de la Naturaleza	221		266		244		264
	2.4 SIMCE 8 Estudio y Comprensión de la Sociedad	219		252		240		

En esta gráfica se muestran claramente los resultados históricos desde el año 2007 al 2013, que son los años que se obtienen los datos, también con una clara línea de tendencia ascendente.

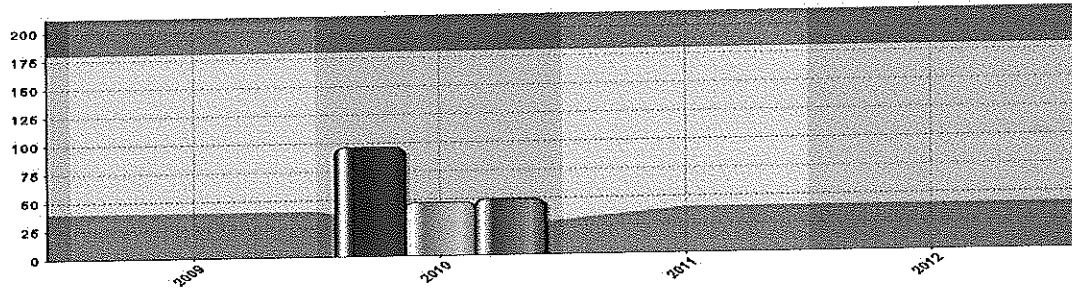
Resultados SIMCE 2º Medios y línea de tendencia (promedio histórico de asignaturas) Meta 300



Color de la serie	Nodo del Scorecard	2008	2009	2010	2011	2012	2013
	3. SIMCE 2º medio	241		244		278,5	283
	3.1 SIMCE 2º Lenguaje	248		250		280	276
	3.2 SIMCE 2º Matemáticas	234		238		277	291

En esta gráfica se muestran claramente los resultados históricos desde el año 2008 al 2013, que son los años que se obtienen los datos, también con una clara línea de tendencia ascendente.

Resultado SIMCE Inglés 3° Medio Meta 180



Color de la serie	Nodo del Scorecard	2009	2010	2011	2012
	4. SIMCE 3° medio Inglés		96		104
	4.1 SIMCE 3° medio Audio Inglés		47		51
	4.2 SIMCE 3° medio Lectura Inglés		49		53

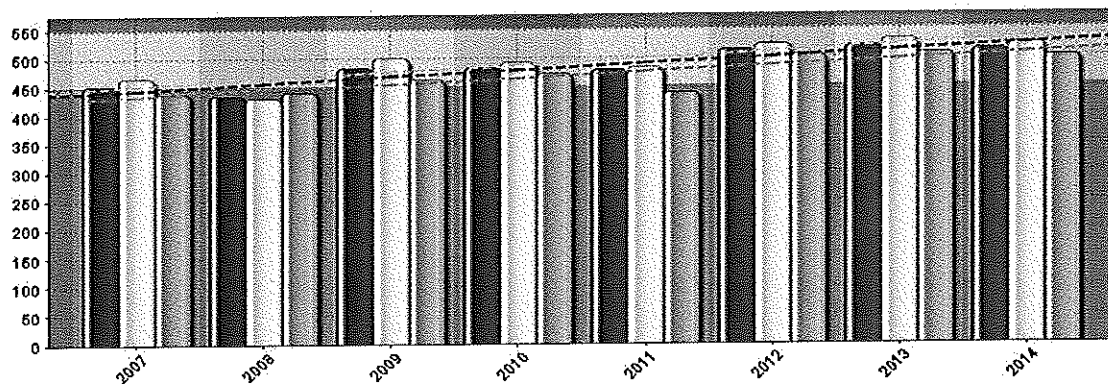
En el cuadro anterior se muestra un alza en el Simce de Inglés desde el año 2010 al 2012 en un promedio de 8 puntos.

5. Resultados PSU:

Durante el año 2014, del total de los alumnos de cuarto año medio, 27 fueron beneficiados con una beca en el Preuniversitario Cepech. Del total de nuestros egresados el 65,9% de ellos mantiene continuidad de estudios.

En tanto, los resultados obtenidos en la rendición de PSU fueron los siguientes:

Resultados PSU (Promedio Lenguaje-Matemáticas) Meta 550



Color de la serie	Nodo del Scorecard	2007	2008	2009	2010	2011	2012	2013	2014
	5. PSU (Leng y mate)	451,5	434	480,5	481	478	512	518	511
	5.1 PSU Lenguaje	465	429	499	491	481	521	529	522
	5.2 PSU Matemáticas	438	439	462	471	438	503	506	500

En esta gráfica se muestran claramente los resultados históricos obtenidos en la rendición de la PSU desde el año 2007 al 2014, con una clara línea de tendencia al alza permanente.

6. Tasa de Aprobación y Repitencia:

En cuanto a la Promoción Escolar, 615 alumnos de nuestro Colegio, correspondientes al 94.77%, alcanzaron los niveles de logro necesarios para ser promovidos. La repitencia alcanzó un 5.23% correspondiente a 34 alumnos.

7. Tasa de Deserción Escolar:

La tasa de deserción en el Colegio Juan Pablo II de Las Condes, ha sido la siguiente en los últimos cuatro años:

TASA DE DESERCIÓN ESCOLAR	
AÑOS	PORCENTAJES
2011	10%
2012	1,8%
2013	0,46%
2014	1,8%

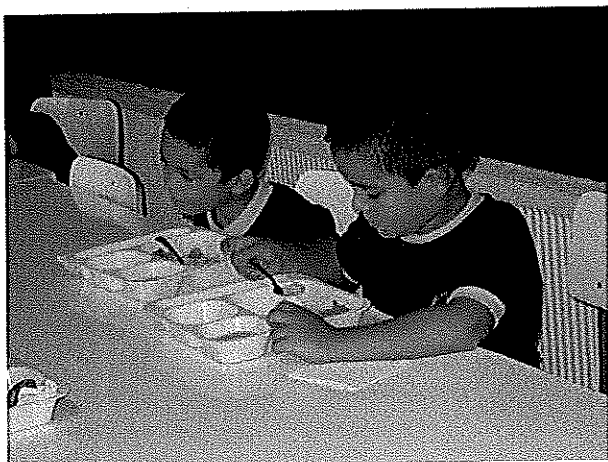
8. Programa de Alimentación Escolar (P.A.E.)

El Programa de Alimentación Escolar, tiene como finalidad entregar diariamente alimentación complementaria y diferenciada, durante el año escolar según las necesidades de los alumnos y alumnas en condición de vulnerabilidad de los niveles de educación parvularia, básica y media, con el objeto de mejorar su asistencia a clases y evitar la deserción escolar.

AÑO 2014	Raciones entregadas por JUNAEB	
	DESAYUNOS	ALMUERZOS
Pre básica	57	57
Básica	295	295
Media	110	110
TOTAL	462	462

Cabe señalar que la Corporación de Educación y Salud de Las Condes hizo entrega de 107 becas alimenticias adicionales (desayunos y almuerzos) durante el año 2014.

AÑO 2014	Convenio Corporativo	
	Desayuno	Almuerzo
Pre básica	12	12
Básica	55	55
Media	40	40
TOTAL	107	107



9. Índice de Vulnerabilidad Escolar:

El Colegio Juan Pablo II de Las Condes, es un colegio focalizado y durante los tres últimos años el índice de vulnerabilidad (I.V.E.), ha sido la siguiente:

ÍNDICE DE VULNERABILIDAD ESCOLAR		
AÑOS	NIVELES	
	BÁSICA	MEDIA
2012	45,60%	54,50%
2013	45,60%	54,50%
2014	48.85%	60.76%

10. Programas del MINEDUC:

- Integración Escolar:** Programa de tipo transversal e interdisciplinario, encargado de potenciar y asegurar el cumplimiento del principio de igualdad de oportunidades para aquellos niños y niñas que presentan necesidades educativas especiales.
- Grupos Diferenciales:** Diagnostica y apoya a los alumnos y alumnas que presentan problemas de aprendizaje y/o adaptación escolar de carácter transitorio o permanente y que no derivan de una discapacidad.
- S.E.P.** Mediante la Ley N°20.248 de Subvención Preferencial Escolar, a contar del año 2008 el colegio recibe fondos por parte del Ministerio, para ejecutar Planes de Mejoramiento Escolar, estos fondos son destinados en relación a la cantidad de alumnos prioritarios de cada establecimiento.
Durante el año 2014 los ingresos SEP correspondieron aproximadamente a **\$88.800.000.-**

11. Programas de Educación Comunes:

Nº	PROGRAMA DE ACCIÓN
1.	Proyecto Optimist
2.	Proyecto Snipe
3.	Educación Extraescolar
4.	Programa Integrado de Salud Escolar
5.	Programa Dental Escolar
6.	Programa de Alimentación Escolar
7.	Programa de Fomento a la Lectura
8.	LMC laboratorios móviles computacionales
9.	Programa de Nivelación escolar
10.	Duplicidad
11.	Arte Nube
12.	Programa Huerto



12. Recursos Financieros Colegio Juan Pablo II 2014:

12.1 Resumen de Ingresos:

INGRESOS	MONTO TOTAL GENERAL
FISCALES	701.549.215.-
MUNICIPALES	829.861.767.-
INGRESOS PROPIOS	2.561.693.-

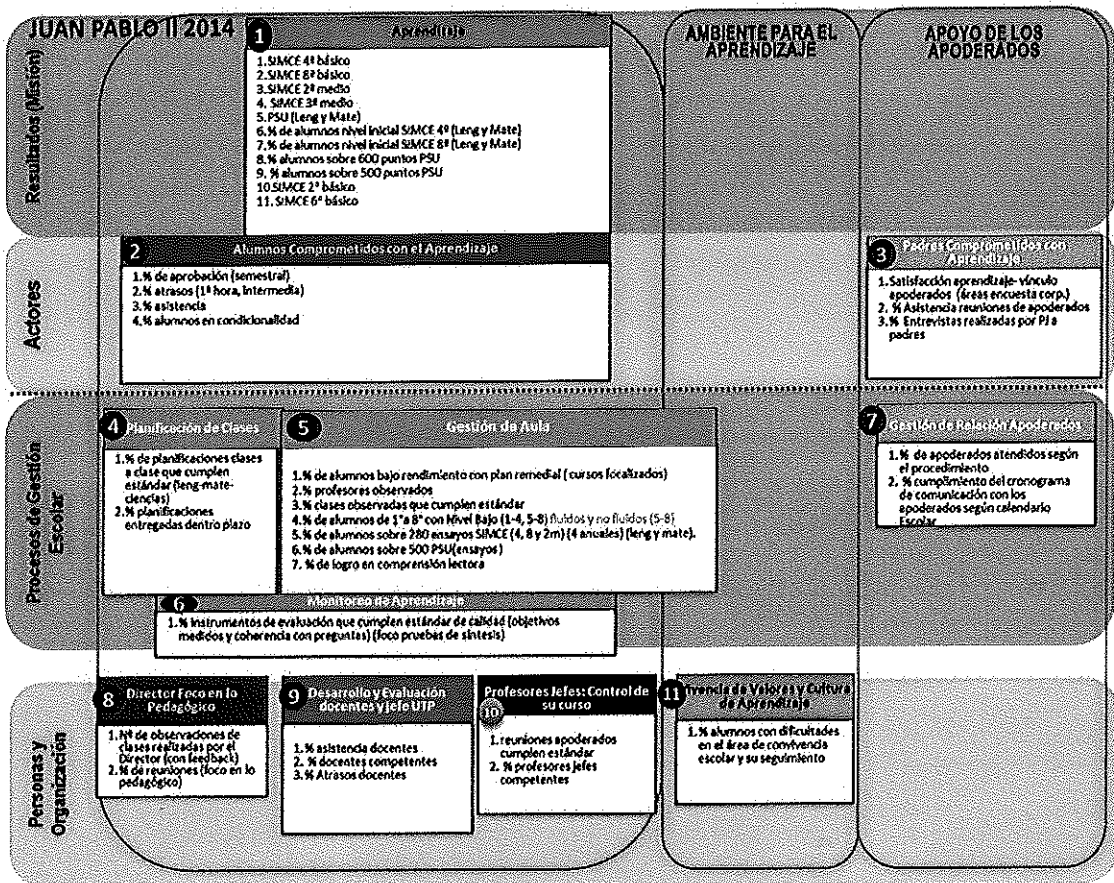
a. Resumen de Egresos:

EGRESOS	MONTO TOTAL GENERAL
GASTOS PERSONAL	1.352.086.043.-
GASTOS DE FUNCIONAMIENTO	156.967.410.-
GASTOS DE PROGRAMAS	24.919.222.-
TOTAL EGRESOS	1.533.972.675.-

* Nota: datos extraídos de PADEM 2015

13. Gestión Estratégica:

La gestión estratégica de nuestro Colegio, está basada en un modelo de planificación y gestión (**Balanced Scorecard**), que nos permite establecer claramente los objetivos Institucionales, a partir de los cuales desarrollamos diversos Planes de acción que exigen el compromiso de toda la comunidad escolar. Sustentamos nuestro quehacer en los siguientes valores: Respeto, Responsabilidad, Solidaridad, Compromiso, Espíritu de superación. Honestidad, Altas Expectativas y Calidez; ellos se plasman en cada una de las acciones propias de la Organización.



De esta forma, cada una de las acciones que se realizan se encuentran orientadas a obtener los resultados declarados en nuestra Misión, siendo monitoreadas permanentemente a través del Mapa Estratégico Institucional.

13.1 Liderazgo

La Señora Bernardita Troncoso Yáñez, Directora del Colegio Juan Pablo II, en conjunto con el equipo directivo, lidera la Planificación Estratégica del establecimiento; monitoreando en forma permanente el proceso y sus resultados y estableciendo los planes de mejoramiento en caso de ser necesario. Esta planificación contempla los siguientes puntos:

- Formular, hacer seguimiento y evaluar las metas y objetivos del establecimiento, los planes y programas de estudio y las estrategias para su implementación.
- Organizar, orientar y observar las instancias de trabajo técnico – pedagógico y de desarrollo profesional de los docentes del establecimiento.
- Descentralizar la toma de decisiones y resolución de problemas.
- Establecer mecanismos de comunicación formales entre los sectores del sistema.
- Mejorar y difundir el Proyecto Educativo Institucional (PEI) de manera de asegurar la participación de todos los sectores de la comunidad escolar.

13.2 Gestión Curricular:

El objetivo es el aprendizaje efectivo en el aula basado en el desarrollo del pensamiento, buscando permanentemente estrategias para lograr habilidades cognitivas de carácter superior. La gestión curricular de nuestro colegio se basa en los siguientes principios.

- Potenciar la visión Constructivista del aprendizaje, donde el alumno es constructor de sus aprendizajes a través del aprender haciendo.
- Favorecer el desarrollo de habilidades de nivel taxonómico superior, que otorgue a los alumnos una educación de calidad y que les permita insertarse como miembros de la sociedad.
- Reconocer y respetar los distintos estilos y ritmos de aprendizaje de los alumnos.

13.3 Gestión de Recursos:

Para alcanzar las metas del año 2014, el Colegio Juan Pablo II de Las Condes, administró adecuadamente los recursos humanos, financieros y materiales para lograr un desempeño eficiente y eficaz.

En el ámbito pedagógico aseguró la disponibilidad e idoneidad de la planta docente conformando equipos de trabajo y elaborando planes de mejoramiento. Generó proyectos con entidades externas para la obtención de materiales de apoyo para el aprendizaje y/o mejoramiento de la calidad de vida de los alumnos.

13.4 Gestión del Clima Organizacional y Convivencia Escolar:

Durante el año 2014, se consolidó la Convivencia Escolar, se creó un comité de convivencia escolar que veló fundamentalmente por la prevención y promoción, esto permitió mejorar el clima organizacional y crear un ambiente propicio al aprendizaje. Modificación del reglamento de convivencia escolar e incorporación de los protocolos.

Programa de Mediación escolar, Taller J.E.C. "Autocuidado" de 1° básico a IV° medio y la elaboración de afiches de las normas de convivencia en la sala de clases en positivo, como así mismo se obtuvo un aumento de la cobertura de atención del C.D.A.

14. Como colegio se han propuesto los siguientes desafíos para el año 2015:

14.1 Área curricular

- **Comunidades educativas** en todos los niveles, con foco en el aprendizaje (contempladas en el calendario escolar mensual).
- **Duplicidad:** 1° a 4° básico, 6° básico, 7° básico, 8° básico, I° y II° medio en lenguaje y matemática.
- **Plan lector**
 - 15 minutos de la primera hora de clases y monitoreo con pauta corta.
- **Pruebas de comprensión lectora**
 - Pruebas internas (junio y noviembre).
- **Evaluación interna de la velocidad lectora** (cuatro en el año).
- **Cálculo mental**
 - 15 primeros minutos de cuarta hora de clases
 - Monitoreo a cargo del departamento de matemáticas, pauta corta
- **Aumento de observaciones de clases a cargo del equipo directivo.**
- **METAS 2015 SIMCE 4° , 6° y 8° BASICO**

4° BÁSICO	DESAFIO 2015
Lenguaje	300
Matemáticas	300
Ciencias	300

6° BÁSICO	2015	8° BÁSICO	2015
Lenguaje	286	Lenguaje	280
Matemáticas	286	Matemáticas	280
		Ciencias	280

• **METAS 2015 SIMCE II° MEDIO**

II MEDIO	DESAFIO 2015
Lenguaje	296
Matemáticas	300
Ciencias	280

• **METAS 2015 P.S.U.**

P.S.U.	DESAFIO 2015
Lenguaje	538
Matemáticas	538
Historia	524
Ciencias	532

14.2 Desafíos Área convivencia escolar

- Mantención de los recreos activos, dirigido por docentes de educación física del colegio.
- Incorporación de un Orientador adicional al existente a la planta.
- Mediación escolar.
- Taller J.E.C. "Autocuidado" de 1° básico a IV° medio.
- Elaboración afiches de las normas de convivencia en la sala de clases en positivo y en paneles informativos.
- Reuniones semanales de profesores jefes.
- Comité de convivencia escolar.
- Trabajo en prevención.

Sra. Bernardita Troncoso Yáñez
Directora Colegio Juan Pablo II